

DATE FLORISTICE DIN BASINUL SUPERIOR AL TELEAJENULUI

de Ing. AT. HARALAMB și P. CRETZOIU

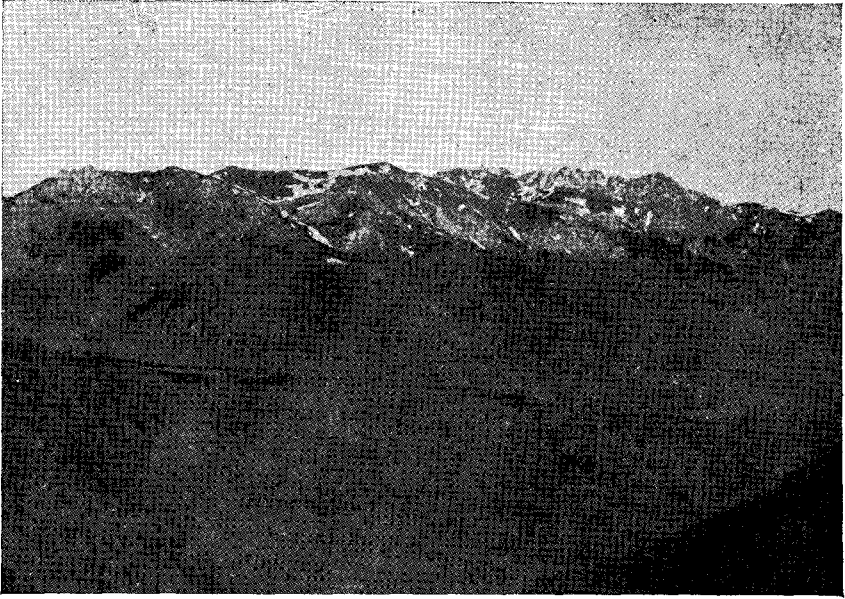
În afară de datele floristice răspândite în diferite reviste cu caracter mai mult turistic (J. Römer, P. Cretzoiu), singura publicație specială asupra florei munților Ciucaș este lucrarea d-lui prof. Alex. Borza: *Notițe floristice din România*¹⁾ în care se enumeră cca 80 specii și forme de plante fanerogame. Alte date izolate se pot găsi, atât în lucrările floristice mari ale autorilor mai vechi ca: Fuss, Schur, Simonkai, Grecescu, sau în ale celor mai noi, cum sunt monografiile de grupe mai mici (Borza: *Cerastium*) sau în prima și a doua ediție a florei lui I. Prodan.

Nu este scopul lucrării de față de a strânge la un loc toate datele ce se cunosc până acum asupra florei acestei interesante regiuni, deoarece aportul nostru este încă mic și regiunea n'a putut fi cercetată în toate părțile și în toate anotimpurile, cu acest scop. Cele peste 360 specii și varietăți identificate de noi pe care le publicăm, menționând locurile unde au fost găsite, au fost recoltate cu prilejul unor cercetări de altă natură.

Materialul, care a servit la întocmirea lucrării de față, a fost colectat de ambii autori; el se găsește depus, parte în herbarul I. C. E. F., parte în herbarul Facultății de Silvicultură din București.

Epocile când au fost recoltate sunt: 10—11 Mai 1930; 11—15 Mai 1934; 7—9 Iunie 1934; 30 Iunie—4 Iulie 1934; 1—3 Septembrie 1934; 10—11 Mai 1935; 21—25 Iunie 1936; 15—17 Iulie

1) Apărută în: „Transilvania“, anul LIV, 1913, Nr. 1—2, p. 80—81



Munții Bratocea și Tigăile văzuți de pe muntele Babeșul. (Deasupra zonei fagului, se poate vedea o îngustă zonă a rășinoaselor).



Creasta Zăganului, văzută de pe Babeșul. (Se poate distinge zona rășinoaselor, de aceea a fagului).



Arboret de larice spontan pe muntele Zăganul.



Arboret și regenerare naturală de molid pe muntele Zăganul.

luat de la vârful cel mai înalt: Ciucașul, care măsoară 1959 m.

Din cuprinsul munților Ciucașului își trag apele două râuri mai de seamă: Teleajenul și Buzăul.

*

Cine pornește de la Plocești, în sus pe Teleajen, până la Comuna Măneci, valea — croită în regiunea dealurilor — este largă, fapt care a oferit omului loc bun de așezare. Din această pricină satele, înconjurate de livezi și fânețe — dezvoltate în dauna pădurii — se țin lanț.

Dela Măneci în sus, unde se intră în regiunea muntoasă, se despart două ramuri ale râului: Teleajenul, care pătrunde direct spre Nord, și Teleajenelul care se strecoară, spre Nord Est, între Munții Zăganului și creasta de munți care pornește din Tabla Buții ca să sfârșească la Măneci.

Urmând valea Teleajenului spre Nord, aceasta se adâncește în straturi de marne pe o lungime de 11 Km., până la mânăstirea de maici Suzana, unde valea se lărgește din nou. După alți 10 km, valea lărgită și mai mult, se înfundă — munții, înșiruiți de jurîmprejur, formând un fel de căldare, care prezintă doar o spărtură în partea de Sud, pe unde lasă să treacă șoseaua și apa Teleajenului.

Această căldare este mărginită la Vest de munții Bobul Mare și Mic, Fața lui Gherghel, Picioarele Caprei și Muntele Cailor. La Est se înalță golașa dar măreața creastă calcaroasă a Zăganului și Groșoarelor, care prin Muntele Roșu și Chirușca se leagă la Nord, cu Ciucașul, Tigăile și Bratocea.

Pe fundul acestei căldări se găsește satul și mânăstirea de călugări Cheia.

Detășat de creasta principală, la Nord de aceasta, se află munții izolați Tesla și Dungu.

Pădurea acoperă fețele acestor munți formând numita „căldare“. Ea este constituită în special din fag, care în multe părți ajunge la creastă. În unele locuri și anumiți pe versanți se amestecă bradul și molidul. Pe Zăganul mai apar laricele și pinul târîtor. Pinul silvestru nu lipsește nici el, apărând ici colo câte un fir.

Deși nu ating înălțimi prea mari (1959 m. vârful Ciucașului), acești munți au o importantă zonă alpină, care oferă uneori bune pășuni vitelor și în special oilor aduse aici în fiecare vară. Anumite părți din zona această alpină sunt invadate de: ienuper, rododendron și afiniș.

Datele floristice a căror înșiruire urmează, după cum se va vedea din urmărirea schiței de plan a regiunii, au fost culese mai mult de pe fața sudică a imensei căldări de munți care dă naștere Teleajenului, pe dosurile acestei căldări netrecând decât puțin și în special în partea nordică (Muntele Tesla și Valea Târlungului).

Cryptogame vasculare

Cystopteris fragilis (L.) Bernh. — Distr. Brașov: vârful Tesla, pe stânci calcaroase.

Asplenium trichomanes L. — Distr. Prahova: stânci în valea Neagră, sub Cheia.

Asplenium viride Huds. — Distr. Prahova: în valea Gropșoare, 1450 m alt.

Pteridium aquilinum (L.) Kuhn. — Distr. Prahova: valea Teleajenului, din jos de satul Cheia, cca. 700 m alt.

Ophioglossum vulgare L. — Distr. Prahova: în fânețele din împrejurimile Mănăstirei Cheia.

Botrychium lunaria (L.) Sw. — Distr. Prahova: locuri erboase la marginea pădurilor de fag sub satul Cheia.

Equisetum arvense L. — Distr. Brașov: fânețe la Babarunca.

Equisetum limosum L. — Distr. Prahova: fânețe umede la confluența văii Teleajenului cu valea Neagră.

Lycopodium selago L. — Distr. Prahova: la pasul Bratocea, în pădure de molid.

Fanerogame.

Fam. Typhaceae

Typha Schuttletworthii Koch et Sonder. — Distr. Prahova: muntele Zăganul, locuri băltoase în valea Tâmpa.

Fam. Graminaceae

Anthoxanthum odoratum L. — Distr. Prahova: pășuni alpine și în juniperișuri pe muntele C. Roșu; fânețe la Cheia și în fânețele Zăganului. — Distr. Brașov: golul muntelui Tesla și în fânețe la Babarunca.

Phleum alpinum L. *ssp. commutatum* (Gaud.) Richt. — Distr. Prahova: pășuni în gol, muntele C. Roșu. — Distr. Brașov: valea Târlungului la Sanț; golul Tesla.

Phleum pratense L. — Distr. Prahova: fânețe. — Distr. Brașov: fânețe la Babarunca.

ssp. nodosum (L.) Schreb. — Distr. Prahova: fânețele Zăganului.

Agrostis alba L. — Distr. Prahova: fânețele Zăganului. — Distr. Brașov: fânețe la Babarunca.

Agrostis tenuis Sibth. — Distr. Prahova: pășuni alpine pe muntele C. Roșu; în fânețele Zăganului; muntele Bratocea deasupra pasului în pășuni. — Distr. Brașov: la Babarunca sub muntele Tesla.

Holcus lanatus L. — Distr. Prahova: fânețele Zăganului în spatele Mănăstirii Cheia; muntele Bratocea, în plantație de molid. — Distr. Brașov: la Babarunca, fânețe, sub muntele Tesla.

Sesleria rigida Heuff. — Distr. Prahova: stânci de conglomerat la vârful Zăganului.

Sieglingia decumbens (L.) Bernh. — Distr. Prahova: fânețele Zăganului.

Koeleria gracilis Pers. *ssp. transsilvanica* (Schur.) Dom. — Distr. Prahova: pășuni alpine pe muntele Bratocea.

Briza media L. — Distr. Prahova: valea Zăganului și valea Tâmpa, poieni în pădure; fânețe la confluența văii Neagra cu valea Teleajenului; la Mănăstirea Suzana și în jurul Mănăstirii Cheia. — Distr. Brașov: fânețe la Babarunca.

Dactylis glomerata L. — Distr. Prahova: fânețe pe valea Teleajenului sub mănăstirea Suzana și în jurul Mănăstirii Cheia; fânețele Zăganului; muntele Bratocea în plantație de molid. — Distr. Brașov: fânețe la Babarunca.

Cynosurus cristatus L. — Distr. Prahova: Mănăstirea Cheia în fânețe; fânețele Zăganului; pășuni pe muntele C. Roșu, aproape de limita pădurii. — Distr. Brașov: fânețe la Babarunca și locuri erboase pe vârful Tesla.

Poa alpina L. — Distr. Brașov: muntele Tesla, în gol.

var. frigida (Gaud.) Rchb. — Distr. Prahova: vârful Bratocea, locuri stâncoase.

Poa Chaixii Will. — Distr. Prahova: pășuni alpine pe muntele Bratocea.

Poa nemoralis L. — Distr. Prahova: muntele Zăganul în valea Tâmpa, în locuri umede împreună cu *Glyceria nemoralis*. — Distr. Braşov: muntele Zănoaga-Bratocei, spre şosea, 1100 m alt.

Poa pratensis L. — Distr. Prahova: fâneţe la Cheia.

Glyceria nemoralis Uechtr. — Distr. Prahova: locuri mlăştinoase în valea Tâmpa şi valea Zăganului la poalele muntelui Zăganul.

Festuca gigantea L. — Distr. Prahova: valea Zăganului, în pădure de fag. — Distr. Braşov: valea Târlungului la Babarunca şi la vama Sanţ, în zăvoi.

Festuca arundinacea L. — Distr. Prahova: fâneţe la Cheia.

Festuca pratensis Huds. — Distr. Prahova: fâneţe la Cheia.

Festuca rubra L. — Distr. Prahova: valea Zăganului, poieni în pădure de fag; fâneţe la Cheia.

ssp. fallax Thuill. — Distr. Prahova: păşuni la limita superioară a pădurii pe muntele C. Roşu. — Distr. Braşov: golul muntelui Tesla.

Festuca sulcata (Hack.) Beck var. *saxatilis* Schur. — Distr. Braşov: golul muntelui Tesla.

Festuca violacea Bell. var. *flavescens* A. et Gr. — Distr. Prahova: muntele Zăganul, vers. Est, lângă pădurea de Larix.

Bromus commutatus Schrad. — Distr. Braşov: fâneţe la Babarunca.

Bromus hordaceus L. — Distr. Prahova: fâneţele Zăganului.

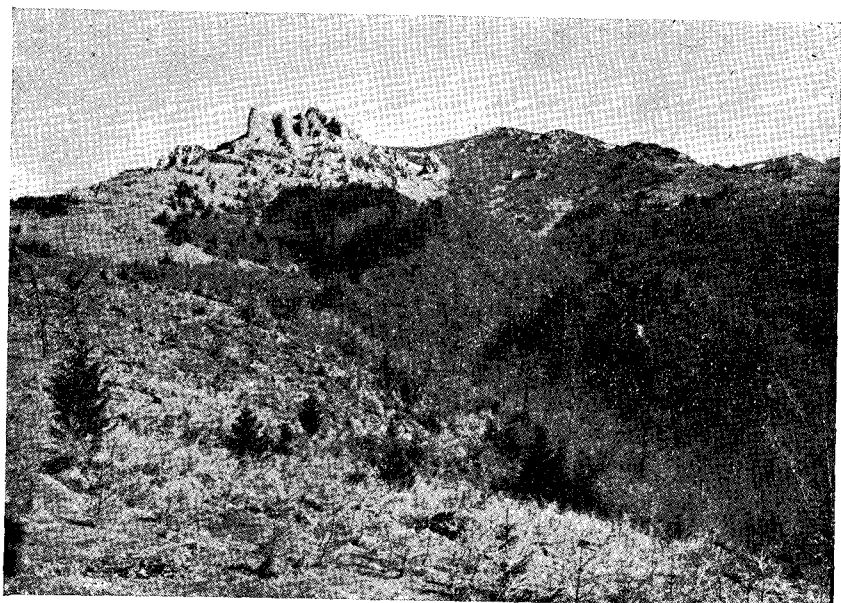
Bromus japonicus Thunb. var. *subsquarrosus* Borb. — Distr. Braşov: fâneţele la Babarunca.

Nardus stricta L. — Distr. Prahova: păşuni alpine pe muntele C. Roşu şi muntele Babeşul. — Distr. Braşov: fâneţe la Babarunca.

Lolium perenne L. — Distr. Prahova: valea Zăganului, poieni în pădure de fag.

Agropyrum intermedium (Host.) P. B. *ssp. glaucum* (Desf.) R. et S. — Distr. Braşov: fâneţe la Babarunca sub muntele Tesla.

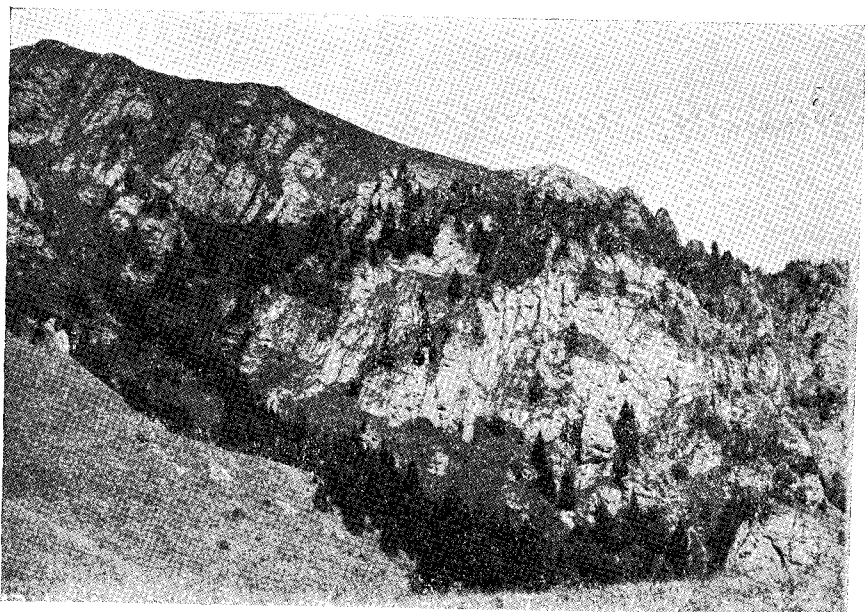
Deschampsia caespitosa (L.) P. B. — Distr. Prahova: fâneţele Zăganului lângă Cheia; păşuni alpine pe vârful Bratocea şi pe vârful C. Roşu. — Distr. Braşov: muntele Ză-



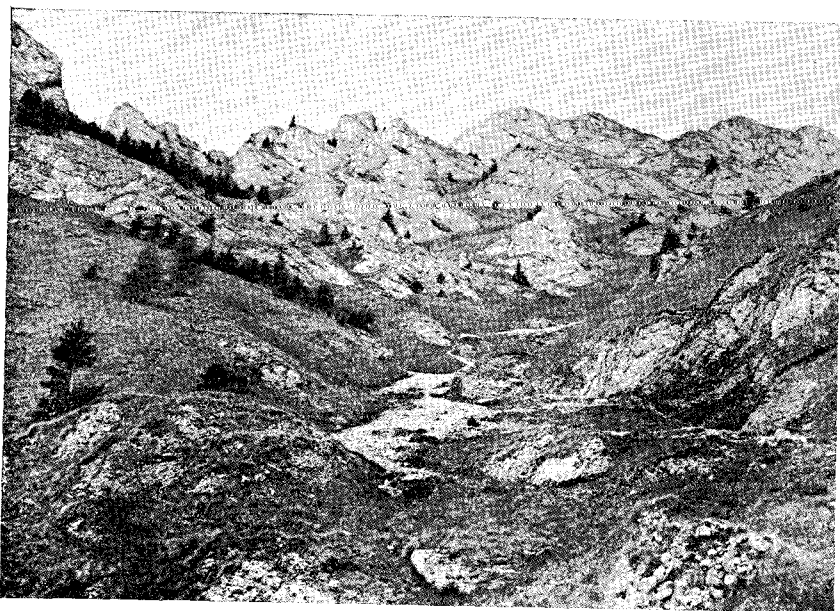
Muntele Bratocea. (Se distinge zona rășinoaselor și zona alpină care este invadată de rododendron și afiniș).



Iriși (*Iris ruthenica* Ker-Gawl.) printre desișuri de rododendron și ienuper, pe muntele Ciucașul.



Molidul pe stâncile din partea superioară a văii Stănei,
în spatele Zăganului.



Molidul înaintând în zona alpină a muntelui Gropșoarele.

noaga Bratocei, aproape de șosea; Babarunca sub muntele Tesla; valea Doftanei lângă Satulung.

Deschampsia flexuosa (L.) Trin. — Distr. Brașov: golul muntelui Tesla.

Fam. Cyperaceae

Eriophorum angustifolium Roth. — Distr. Prahova: fânețe umede la confluența văii Neagra cu valea Teleajenului; fânețele Zăganului.

Eriophorum latifolium Hoppe. — Distr. Brașov: locuri umede în fânețele dela Babarunca.

Carex divulsa Good. ssp. *Chaberti* F. Schultz. — Distr. Prahova: muntele Zăganul în valea Tâmpa.

Carex flava L. — Distr. Prahova: fânețele Zăganului.

Carex glauca Murr. var. *dinarica* Heuff. — Distr. Prahova: locuri umede în valea Zăganului, în pădure de fag.

Carex leporina L. — Distr. Prahova: fânețele Zăganului.

Carex remota L. — Distr. Prahova: la poalele muntelui Zăganul în valea Tâmpa.

Carex sempervirens Vill. — Distr. Prahova: creasta muntelui Zăganul deasupra văii Gropșoare; pășuni alpine în locuri stâncoase pe vârful C. Roșu.

Carex silvatica Huds. — Distr. Brașov: muntele Zănoaga-Bratocei spre șosea, 1100 m alt.; valea Târlungului la Babarunca sub muntele Tesla.

Fam. Juncaceae

Juncus articulatus L. — Distr. Prahova: fânețele Zăganului.

Juncus compressus Jacq. — Distr. Prahova: locuri băltoase la confluența văii Neagra cu valea Teleajenului, din jos de Cheia.

Juncus effusus L. — Distr. Prahova: fânețele Zăganului.

Luzula campestris (L.) DC. — Distr. Prahova: pășuni alpine pe vârful Bratocea și C. Roșu.

Luzula multiflora (Ehrh.) Lej. — Distr. Prahova: muntele C. Roșu, pășuni alpine.

Luzula nemorosa (Poll.) E. Mey. — Distr. Prahova: muntele Zăganul în valea Tâmpa, poeni în pădure de fag; pășuni

pe muntele C. Roșu, sub vârf; fânețe la Cheia. — Distr. Brașov: muntele Zănoaga-Bratocei spre șosea, 1100 m alt.; golul muntelui Tesla.

var. cuprina Röhl. — Distr. Prahova: muntele Zăganul în valea Tâmpa; pășuni alpine pe muntele C. Roșu; muntele Bratocea deasupra pasului.

Fam. Liliaceae

Veratrum album L. — Distr. Prahova: valea Teleajenului la Mănăstirea Suzana; fânețe la Cheia; pășuni alpine pe muntele Bratocea, Tigăi, C. Roșu, Chirușca, Gropșoare, Ciucaș, Zăgan și Babeșul.

Colchicum autumnale L. — Distr. Prahova: fânețe la confluența văii Neagra cu valea Teleajen din jos de Cheia; fânețe la Cheia; fânețe sub Mănăstirea Suzana; fânețele Zăganului. — Distr. Brașov: la Babarunca sub muntele Tesla.

Allium montanum Schur. — Distr. Brașov: vârful Tesla, pe stânci.

Lilium martagon L. *var. bucegeticum* Cretz. — Distr. Prahova: muntele Bratocea, la limita superioară a pădurii de molid, în afinișuri.

Fam. Iridaceae

Crocus banaticus Gay. — Distr. Prahova: muntele Bratocea, în gol; pe valea Teleajenului între Cheia și Suzana, în pădure de fag.

Iris ruthenica Ker-Gawl. — Distr. Prahova: muntele Bratocea pe stânci aproape de vârf; valea Gropșoare, aproape de creasta Zăganului; muntele C. Roșu, în juniperișuri și locuri stâncoase în gol.

Gladiolus imbricatus L. — Distr. Prahova: fânețe umede la confluența văii Neagra cu valea Teleajenului; fânețe pe malul Teleajenului sub Mănăstirea Suzana; fânețe în satul Cheia.

Fam. Orchidaceae

Orchis cordiger Fr. — Distr. Prahova: fânețe apătoase la Cheia; locuri băltoase la confluența văii Neagra cu valea Teleajenului.

Orchis coriophorus L. — Distr. Prahova: fânețe la Cheia.

Orchis globosus L. — Distr. Prahova: pe margini de păduri din jos de Cheia.

Orchis incarnatus L. — Distr. Prahova: fânețe la Cheia; locuri băltoase la confluența văii Neagra cu valea Teleajenului; la poalele muntelui Zăganul, în pădurea de fag.

Orchis maculatus L. — Distr. Prahova: fânețe la Cheia; locuri băltoase la confluența văii Neagra cu valea Teleajenului, din jos de Cheia; fânețele Zăganului. Distr. Brașov: fânețe la Babarunca și pe lângă pâraie la golul Tesla.

Orchis morio L. — Distr. Prahova: muntele C. Roșu, în gol.

Coeloglossum viride (L.) Hartm. — Distr. Prahova: muntele Zăganul, în valea Gropșoare, locuri cu muscinee în pădure de *Larix*.

Nigritella nigra (L.) Rchb. — Distr. Prahova: creasta muntelui Zăganul deasupra văii Gropșoare; vârful Bratocea.

Gymnadenia conopsea (L.) R. Br. — Distr. Prahova: fânețe la Cheia; locuri băltoase la confluența văii Neagra cu valea Teleajenului; valea Teleajenului sub Mănăstirea Suzana; fânețele Zăganului. — Distr. Brașov: fânețe umede la Babarunca sub muntele Tesla.

Platanthera chlorantha Rchb. — Distr. Prahova: fânețe la Cheia.

Platanthera bifolia (L.) Rich. — Distr. Prahova: Cheia în fânețe și locuri erboase la margini de păduri; muntele Zăganul în valea Tâmpa.

Cephalanthera rubra (L.) Rich. — Distr. Prahova: muntele Balabanul deasupra satului Cheia; pe la margini de păduri de fag din jos de Cheia; muntele Zăganul în valea Tâmpa.

f. albiflora Cretz., nov. f. — *Floribus albis*. Formă diferită de tip prin florile de culoare albă. — Distr. Prahova: muntele Balabanul deasupra Cheii; la poalele muntelui C. Roșu, cca 1000—1100 m alt.

Epipactis palustris (L.) Cr. — Distr. Prahova: fânețele Zăganului; locuri băltoase la confluența văii Neagra cu valea Teleajenului.

Listera ovata (L.) R. Br. — Distr. Prahova: Cheia, în fânețe; margini de păduri de fag din jos de Cheia; fânețe sub Mănăstirea Suzana.

Neottia nidus-avis (L.) Rich. — Distr. Prahova: muntele Zăganul sub Stâna-Zăganul și în valea Berii în pădure de fag.

Fam. *Salicaceae*

Populus tremula L. — Distr. Prahova: muntele Balabanul deasupra Cheii; pe valea Tâmpa în spatele Mănăstiri Cheia; valea Cheiței la cca. 1100 m alt.

Salix cinerea L. — Distr. Prahova: fânețele Zăganului în marginea pădurii de fag.

Salix silesiaca Willd. — Distr. Prahova: vârful muntelui Balabanul.

Fam. *Betulaceae*

Alnus incana (L.) Mnch. — Distr. Prahova: pe valea Teleajenului dela Mănăstirea Suzana până la capătul din jos al satului Cheia.

Alnus viridis Lam et DC. — Distr. Prahova: vârful Balabanului; valea Cheiței, la cca 1100 m alt.; valea Pârâul-Alb pe versantul estic al muntelui Zăganul, în pâlcuri întinse; în partea superioară a văii Berii, în pâlcuri mici.

Fam. *Fagaceae*

Fagus silvatica L. var. *typica* C. K. Schn. f. *vulgaris* Dom. — Distr. Prahova: valea Zăganului.

var. *typica* f. *dentata* Dalla-Tore et Sarnth. — Distr. Prahova: valea Berii sub muntele Chirușca, 1300 m alt.

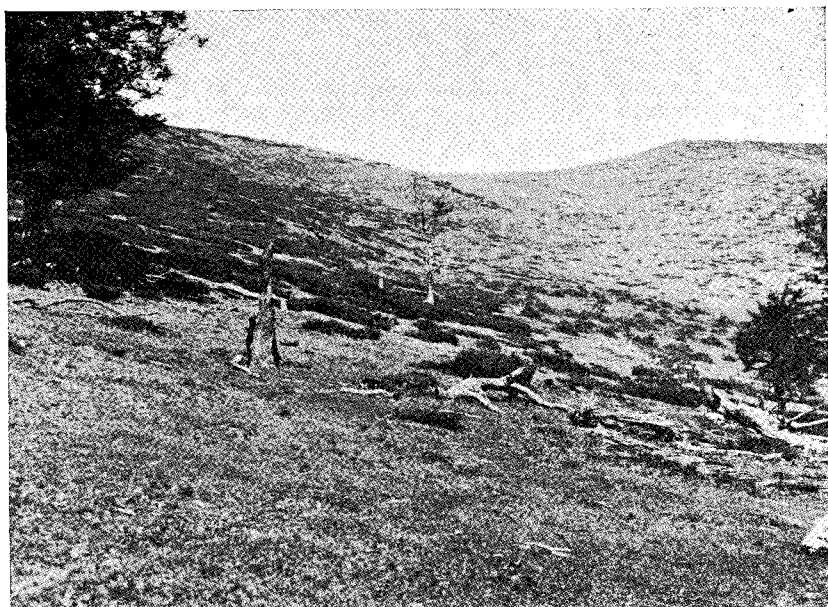
var. *typica* f. *Beckii* Dom.. — Distr. Prahova: valea Zăganului, la cca. 1100 m alt.

Fam. *Urticaceae*

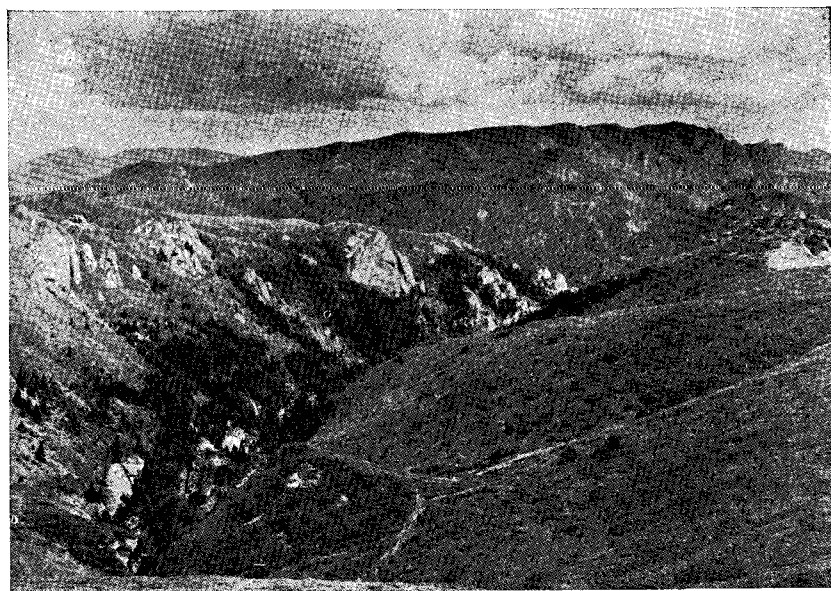
Urtica dioica L. — Distr. Prahova: în zăvoi de *Alnus incana* pe valea Teleajenului sub Mănăstirea Suzana; pășuni alpine pe muntele C. Roșu, Babeșul, Bratocea, Zăganul și în valea Berii, lângă stâne.

Fam. *Santalaceae*

Thesium alpinum L. — Distr. Prahova: muntele Bratocea, pășuni alpine.



Zona alpină de pe fața golului muntelui Babeșul, invadată de ienuper. (Se mai poate constata cum pădurea de fag, neputându-se regenera la limita superioară a vegetației, cedează terenul în favoarea zonei alpine).



Vedere spre dosul Muntelui Roșu (în primul plan) și parte din fața Zăganului (în ultimul plan).



Larice spontan pe muntele Zăganul.

Fam. *Polygonaceae*

Polygonum bistorta L. — Distr. Prahova: fânețe la Cheia; pășuni alpine pe muntele Bratocea. — Distr. Brașov: golul muntelui Tesla.

Rumex acetosella L. — Distr. Prahova: muntele Zăganul în valea Tâmppei, poieni în pădure de fag; fânețe la Cheia. — Distr. Brașov: în fânețe la Babarunca.

Rumex acetosa L. — Distr. Prahova: fânețe la Cheia.

Fam. *Caryophyllaceae*

Silene dubia Herb. — Distr. Brașov: stânci calcare pe golul Tesla.

Lychnis viscaria L. — Distr. Prahova: fânețe umede la confluența Văii-Neagra cu Teleajenul.

Lychnis ilos-cuculi L. — Distr. Prahova: fânețe sub Mânăstirea Suzana; fânețele Zăganului sub muntele Zăganul; fânețe la Cheia.

Gypsophila petraea (Bmgt.) Rchb. — Distr. Prahova: creasta muntelui Zăganul, deasupra văii Pârâul-Alb, pe conglomerat.

Dianthus armeria L. — Distr. Prahova: în valea Neagră sub Cheia, pe gresie.

Dianthus giganteus D'Urv. — Distr. Prahova: fânețele Zăganului și în valea Tâmpa sub muntele Zăganul. — Distr. Brașov: valea Târlungului la Saț, spre Satulung.

Dianthus superbus L. var. *speciosus* Rchb. — Distr. Prahova: în fânețe mlăștinoase la confluența văii Neagra cu valea Teleajenului din jos de satul Cheia.

Dianthus tenuifolius Schur. — Distr. Prahova: creasta Zăganului deasupra văii Pârâul-Alb; muntele C. Roșu, locuri stâncoase. — Distr. Brașov: golul Tesla pe stânci calcare.

Dianthus spiculifolius Schur. — Distr. Prahova: vârful Bratocea în locuri stâncoase în gol. — Distr. Brașov: vârful Tesla pe stânci calcare.

Stellaria graminea L. var. *Barthiana* (Schur.) Simk. — Distr. Brașov: în fânețe la Babarunca.

Cerastium caespitosum Gilib. — Distr. Prahova: vârful Bratocea, în pășuni alpine și pe vârful C. Roșu.

Cerastium ciliatum W. K. — Distr. Braşov: vârful Tesla, în locuri stâncoase.

Cerastium fontanum Baumg. — Distr. Prahova: golul muntelui C. Roşu.

Cerastium lanatum Lam. — Distr. Prahova: creasta muntelui Gropşoarele deasupra văii Gropşoarelor, împreună cu *Leontopodium alpinum* în locuri erboase pe stânci.

f. litigiosum Borza. — Distr. Prahova: creasta Zăganului deasupra văii Pârâul-Alb.

Cerastium transsilvanicum Schur. *f. lanatiforme* Borza.— Distr. Prahova: locuri erboase la pasul Bratocea.

Minuartia verna (L.) Hiern. — Distr. Prahova: muntele Bratocea, prin păşuni şi locuri petroase dela pasul Bratocea până la vârful; vârful muntelui C. Roşu.

Fam. Ranunculaceae

Caltha laeta Sch. N. Ky. — Distr. Prahova: fâneţe băltoase la confluenţa văii Neagra cu valea Teleajenului; fâneţe Zăganului; în valea Cheiţei, la cca 1000—1200 m alt.

Trollius europaeus L. — Distr. Prahova: fâneţe la Cheia şi la confluenţa văii Neagra cu valea Teleajenului în fâneţe umede.

Helleborus purpurascens W. et K. — Distr. Prahova: la mânăstirea Suzana.

Helleborus dumetorum W. et K. — Distr. Braşov: muntele Zănoaga-Bratocei în pădure de molid.

Aconitum anthora L. — Distr. Braşov: vârful Tesla în locuri ierboase.

Aconitum lasianthum Rchb. — Distr. Prahova: vârful Bratocea, păşuni.

Anemone natcissiflora L. — Distr. Prahova: vârful Ciucaşul, locuri ierboase.

Ranunculus acris L. — Distr. Prahova: fâneţe la Cheia şi în fâneţele Zăganului.

Ranunculus montanus Willd. — Distr. Prahova: muntele C. Roşu, în păşuni alpine.

Ranunculus nemorosus DC. — Distr. Prahova: creasta Zăganului deasupra văii Gropşoare; golul muntelui C. Roşu.

Thalictrum minus L. *subsp. transsilvanicum* Schur. —

Distr. Braşov: muntele Tesla, locuri ierboase între stânci la vârful.

Fam. Cruciferae

Hesperis matronalis L. — Distr. Prahova: muntele Balabanul, locuri umbroase deasupra satului Cheia.

f. candida Kit. — Distr. Prahova: sub mănăstirea Suzana, în zăvoi de *Alnus incana* pe valea Teleajenului.

Erysimum Baumgartenianum Schur. — Distr. Braşov: vârful Tesla pe stânci calcare.

Erysimum Wittmanni Zaw. — Distr. Prahova: vârful muntelui C.-Roşu. — Distr. Braşov: golul muntelui Tesla, locuri stâncoase.

Arabis alpina L. — Distr. Braşov: muntele Zănoaga-Bratocei, la vârful.

var. crispata Willd. — Distr. Prahova: vârful muntelui Tigăile-Mari.

Thlaspi affine Sch. et Ky. — Distr. Prahova: păşuni alpine pe vârful muntelui C. Roşu; muntele Zăganul, la limita superioară a pădurii.

Roripa austriaca (Cr.) Bess. — Distr. Prahova: fâneţe la Cheia.

Fam. Crassulaceae

Sedum annuum L. — Distr. Prahova: muntele Babeşu, în valea Neagră pe gresie, din jos de Cheia.

Sedum glaucum W. et Kit. — Distr. Prahova: valea Neagră în partea inferioară, sub Cheia, pe gresie.

Fam. Saxifragaceae

Chrysosplenium alternifolium L. — Distr. Prahova: muntele Balabanul deasupra Cheii.

Parnassia palustris L. — Distr. Prahova: muntele Balabanul deasupra Cheii; valea Berii sub muntele Chiruşca.

Saxifraga luteoviridis Schott et Kotschy. — Distr. Prahova: creasta Zăganul deasupra văii Gropşoare; vârful Tigăi; C. Roşu, stânci în gol; Bratocea, pe vârful.

Saxifraga oppositifolia L. — Distr. Prahova: muntele Zăganul, deasupra văii gropșoare, 1450 m; vârful Tigăi.

Saxifraga demissa Schott et Kotschy. — Distr. Prahova: vârful Tigăile, pe conglomerat. — Distr. Brașov: deasupra izvoarelor văii Delghiului, pe conglomerat.

Saxifraga aizoon Jacq. f. *minor* (Koch.) Br. Bl. — Distr. Prahova: vârful Bratocea și vârful Tigăi.

f. *brevifolia* Engl. — Distr. Prahova: vârful C. Roșu.

Saxifraga aizoides L. — Distr. Prahova: vârful Tigăi, pe conglomerate.

Saxifraga cuneifolia L. — Distr. Prahova: dealul Balabanul deasupra satului Cheia; valea Cheiței, 1000 m alt.

Saxifraga cymosa W. et Kit. — Distr. Prahova: vârful Bratocea, în locuri stâncoase.

Fam. Rosaceae

Spiraea filipendula L. — Distr. Prahova: fânețe pe valea Teleajenului sub Mănăstirea Cheia.

Spiraea ulmaria L. — Distr. Prahova: locuri apătoase în spatele Mănăstirii Cheia; în fânețele Zăganului. — Distr. Brașov: la Babarunca.

Spiraea ulmifolia L. — Distr. Prahova: valea Cheiței pe partea Balabanului; în spatele Mănăstirii Cheia spre valea Zăganului; muntele Zăganul în valea Gropșoare; valea Neagră, lângă pod, cca 800 m alt.

Cotoneaster integerrima Med. — Distr. Prahova: creasta Zăganului deasupra văii Pârâul-Alb; pe vârful C. Roșu, pe conglomerat și pe stânci calcare; vârful Bratocea. — Distr. Brașov: vârful Tesla, pe stâncării calcare.

Sorbus aucuparia L. — Distr. Prahova: valea Cheiței; Bratocea, la 1200 m alt., muntele Zăganul în valea Tâmpa.

Rubus idaeus L. — Distr. Prahova: muntele Balabanul deasupra Cheii; valea Cheiței; Bratocea, 1200 m. alt.; Zăganul în valea Tâmpa. — Distr. Brașov: muntele Piatra-Laptelui, 1600 m alt.

Fragaria vesca L. — Distr. Prahova: pășuni pe muntele C. Roșu.

Potentilla ternata Koch. — Distr. Prahova: muntele Bratocea, în gol; muntele C. Roșu, pășuni.

Potentilla villosa (Cr.) Zimm. — Distr. Prahova: muntele Bratocea, pășuni alpine.

Geum urbanum L. — Distr. Prahova: în zăvoi de arin pe valea Teleajenului, sub Mânăstirea Suzana.

Dryas octopetala L. *ssp. chamaedryfolia* (Cr.) Gams. — Distr. Prahova: creasta Zăganul, deasupra văii Groșoare. — Distr. Brașov: deasupra văii Delghiului sub muntele Tigăi.

Alchemilla mollis (Buser) Rothm. — Distr. Prahova: muntele Bratocea pe stână, 1300 m alt. și la Cheia pe malul văii Teleajen (det. W. Rothmaler!).

Rosa pendulina L. *var. adenophora* Kit. — Distr. Prahova: valea Zăganului, în spatele Mânăstirii Cheia, 1100—1200 m alt.

Fam. Leguminosae

Trifolium repens L. — Distr. Prahova: pășuni pe muntele C. Roșu, în gol. — Distr. Brașov: golul muntelui Tesla.

Trifolium dubium Sibth. — Distr. Prahova: fânețe la Cheia.

Trifolium pratense L. — Distr. Prahova: fânețe la Cheia și fânețele Zăganului; muntele C-Roșu, la limita superioară a molidului. — Distr. Brașov: fânețe la Babarunca și pe muntele Zănoaga-Bratocei, spre vârf.

Trifolium pannonicum Jacq. — Distr. Brașov: fânețe la Babarunca.

Trifolium montanum L. — Distr. Brașov: fânețe la Babarunca.

Trifolium hybridum L. — Distr. Prahova: fânețele Zăganului.

Trifolium medium L. — Distr. Prahova: fânețele Zăganului.

Trifolium strepens Cr. — Distr. Prahova: muntele Zăganul în valea Tâmpa, poieni în pădure de fag; valea Cheiței. — Distr. Brașov: valea Doftanei lângă Satulung.

Trifolium alpestre L. — Distr. Prahova: fânețe pe valea Teleajenului sub Mânăstirea Suzana. — Distr. Brașov: la Babarunca sub muntele Tesla.

Lotus corniculatus L. — Distr. Prahova: pășuni alpine pe muntele C. Roșu; în valea Cheiței; fânețe la Cheia și în fânețele Zăganului; pășuni pe golul muntelui Bratocea. — Distr. Brașov: la Babarunca.

Onobrychis viciaefolia Scop. — Distr. Braşov: fâneţe la Babarunca.

Anthyllis alpestris (Kit.) Heg. — Distr. Braşov: vârful Tesla, pe grohotişuri calcare.

Anthyllis vulneraria L. — Distr. Prahova: fâneţe la Cheia. Distr Braşov: Babarunca, fâneţe.

Lathyrus pratensis L. — Distr. Prahova: muntele Zănoaga în valea Tâmppei. — Distr. Braşov: fâneţe la Babarunca.

Genista sagittalis L. — Distr. Prahova: muntele Zăganul în valea Tâmpa, poieni în pădure de fag; fâneţe la Cheia.

Genista tinctoria L. — Distr. Prahova: fâneţe la Cheia.

Vicia saepium L. — Distr. Prahova: fâneţe la Cheia.

Vicia silvatica L. — Distr. Prahova: valea Zăganului, poieni în pădure de fag.

Vicia cracca L. — Distr. Prahova: fâneţele Zăganului în spatele Mănăstirii Cheia; la pasul Bratocea în plantaţie de molid.

Oxytropis carpathica Uechtr. — Distr. Prahova: vârful Ciucaş, păşuni apline.

Ononis semihircina Simk. — Distr. Braşov: fâneţe la Babarunca.

Ononis hircina Jacq. — Distr. Prahova: fâneţe pe valea Teleajenului sub Mănăstirea Suzana; fâneţele Zăganului.

Fam. Geraniaceae

Geranium robertianum L. — Distr. Prahova: în zăvoi de *Alnus incana* pe valea Teleajenului sub Mănăstirea Suzana.

Geranium phaeum L. — Distr. Prahova; pe valea Teleajenului lângă Mănăstirea Suzana.

Geranium palustre L. — Distr. Braşov: pe muntele Zănoaga-Bratocei, în pădure de molid.

Geranium silvaticum L. — Distr. Prahova: creasta Zăganului deasupra văii Gropşoare.

Fam. Oxalidaceae

Oxalis acetosella L. — Distr. Prahova: valea Berii, 1200 m alt., în pădure de fag. — Distr. Braşov: muntele Zănoaga-Bratocei şi Piatra Laptelui, 1500 m, în molidişuri.

Fam. Linaceae

Linum catharticum L. — Distr. Prahova: muntele C. Roșu, deasupra limitei pădurii spre gol.

Fam. Polygalaceae

Polygala vulgaris L. — Distr. Brașov: golul muntelui Tesla și la Babarunca.

Fam. Euphorbiaceae

Euphorbia amygdaloides L. — Distr. Prahova: valea Cheiței; muntele Balabanul, deasupra Cheii; muntele C. Roșu, deasupra limitei superioare a pădurii.

Mercurialis perennis L. — Distr. Brașov: vârful Tesla, pe calcar.

Fam. Aceraceae

Acer pseudoplatanus L. — Distr. Prahova: pe valea Teleajenului sub Mănăstirea Suzana; muntele Bratocea, aproape de pas; muntele Zăganul în valea Gropșoare; valea Cheiței; valea Berii, 1400 m; muntele Balabanul, deasupra satului Cheia.

Fam. Balsaminaceae

Impatiens noli-tangere L. — Distr. Prahova: în zăvoi de arin pe valea Teleajen, sub Mănăstirea Suzana; valea Cheiței, la 1100 m alt.

Fam. Guttiferae

Hypericum maculatum Cr. — Distr. Prahova: fânețele Zăganului, în spatele Mănăstirii Cheia. — Distr. Brașov: valea Târlungului la Babarunca; muntele Zănoaga-Bratocei, spre șoseaua națională, 1100 m.

Hypericum hirsutum L. — Distr. Prahova: muntele Zăganul în valea Tâmpa, în pădure de fag.

Fam. Tamaricaceae

Myricaria germanica (L.) Desv. — Distr. Prahova: locuri mlăștinoase la confluența văii Neagra cu valea Teleajenului

și la Cheia lângă podul peste valea Teleajenului; muntele Zăganul în valea Tâmppei, jos; valea Berii la întretăierea cu șoseaua națională. — Distr. Brașov: valea Târlungului la Șanț, aproape de Satulung.

Fam. Cistaceae

Helianthemum alpestre (Jacq.) DC. — Distr. Prahova: Creasta Zăganul deasupra văii Pârâul-Alb.

Helianthemum ovatum (Vis.) Dum. — Distr. Prahova: pășuni pe vârful muntelui C. Roșu.

Helianthemum nummularium (L.) Dum. *subsp. vulgare* (Lam. et Dc.) Hay. — Distr. Prahova: muntele Zăganul în valea Tâmpa; muntele C. Roșu în gol.

var. discolor (Rchb.) Janchen. — Distr. Prahova: pășuni alpine pe vârful Bratocea.

Fam. Violaceae

Viola declinata W. et Kit. — Distr. Prahova: pășuni alpine pe vârful C. Roșu și Bratocea.

Viola biflora Jacq. — Distr. Brașov: Zănoaga-Bratocei, versant Nord, în pădure de molid.

Viola persicifolia Roth. — Distr. Prahova: fânețe lângă Mănăstirea Cheia.

Viola tricolor L. — Distr. Brașov: fânețe la Babarunca, sub muntele Tesla.

Fam. Lythraceae.

Lythrum salicaria L. *var. tomentosa* (Mill.) DC. — Distr. Prahova: fânețele Zăganului în dosul Mănăstirii Cheia.

Fam. Oenotheraceae

Epilobium montanum L. — Distr. Brașov: muntele Zănoaga-Bratocei, spre șoseaua națională, 1100 m alt. — Distr. Prahova: valea Neagră sub satul Cheia.

Fam. Umbelliferae

Pimpinella major (L.) Huds. — Distr. Prahova: valea Zăganului, în locuri umede.

subsp. rubra Hoppe. — Distr. Prahova: valea Zăganului, împreună cu forma tipică. — Distr. Brașov: golul muntelui Tesla, lângă izvor.

Pimpinella saxifraga L. — Distr. Prahova: pășuni aproape de vârf pe muntele C.-Roșu. — Distr. Brașov: fânețe la Babarunca sub muntele Tesla.

Meum mutellina (L.) Gaertn. — Distr. Prahova: muntele C. Roșu, printre juniperișuri.

Pastinaca sativa L. — Distr. Prahova: fânețele Zăganului.

Daucus carotta L. — Distr. Prahova: fânețele Zăganului.

Peucedanum cervaria (L.) Lap. — Distr. Brașov: la Babarunca sub muntele Tesla.

Torilis anthriscus (L.) Gm. — Distr. Brașov: valea Târlungului la Șanț spre Satulung și la Babarunca sub muntele Tesla.

Angelica silvestris L. — Distr. Prahova: fânețele Zăganului, locuri umede. — Distr. Brașov: fânețe umede la Babarunca.

Cnidium silaifolium (Jack.) Simk. — Distr. Brașov: vârful Tesla, pe stânci calcare.

Chaerophyllum aromaticum L. — Distr. Prahova: valea Zăganului în spatele Mănăstirii Cheia.

Aegopodium podagraria L. — Distr. Prahova: valea Teleajenului sub Mănăstirea Suzana.

Carum carvi L. — Distr. Prahova: fânețe la Cheia și sub Mănăstirea Suzana. — Distr. Brașov: Babarunca, în fânețe.

Libanotis montana Cr, *subsp. humilis* Schur. — Distr. Brașov: vârful Tesla, pe stânci calcare.

Heracleum sphondylium L. — Distr. Prahova: pe valea Teleajenului sub Mănăstirea Suzana.

Heracleum palmatum Bmgt. — Distr. Prahova: valea Cheiței deasupra satului Cheia și din jos de confluența cu valea Berii până sub Bratocea; valea Gropșoarelor, în partea superioară.

Laserpitium latifolium L. — Distr. Brașov: vârful Tesla, pe stânci calcare.

f. asperum (Cr.) Neilr. — Distr. Brașov: vârful Tesla, pe stânci calcaroase, împreună cu forma tipică.

Fam. Araliaceae

Hedera helix L. — Distr. Braşov: sub pasul Bratocea, în pădurea de fag.

Fam. Pirolaceae.

Pirola uniflora L. — Distr. Braşov: muntele Piatra-Laptelui, 1600 m alt. — Distr. Prahova: valea Cheiței, 1100 m alt.

Pirola rotundifolia L. — Distr. Prahova: muntele Zăganul în valea Tâmpa.

Pirola minor L. — Distr. Prahova: valea Cheiței, cca 1000-1100 m alt.; valea Bratocei în pădure de fag.

Pirola secunda L. — Distr. Prahova: Valea Cheiței, 900—1200 m alt.

Fam. Ericaceae

Rhododendron Kotschyi Simk. — Distr. Prahova: creasta Zăganului, deasupra văii Gropşoare și văii Pârâul-Alb; vârful Tigăi; vârful Bratocea; vârful C. Roşu și versant nordic al Babeşului. — Distr. Braşov: la izvoarele Delghiului sub Tigăi; muntele Piatra-Laptelui, deasupra limitei superioare a pădurii.

Bruckenthalia spiculifolia (Sal.) Rchb. — Distr. Prahova: muntele Bratocea dela pas până la vârful Ciucaş; C. Roşu; Babeşul, în gol; fânețe la Cheia. — Distr. Braşov: golul muntelui Tesla.

Vaccinium uliginosum L. — Distr. Prahova: creasta Zăganului deasupra văii Pârâul-Alb, în sphagnete alpine și de asupra văii Gropşoare, 1040 m alt. — Distr. Braşov: muntele Piatra-Lapelui, 1600 m; Zănoaga-Bratocei, la vârful; deasupra văii Delghiului.

Vaccinium vitis-idaea L. — Distr. Prahova: creasta Zăganului, deasupra văii Gropşoarelor; dealul Balabanul deasupra Cheii; muntele C. Roşu, în gol și la vârful; golul muntelui Bratocea; golul muntelui Babeşul. — Distr. Braşov: muntele Piatra-Laptelui, 1600 m alt.

Vaccinium myrtillus L. — Distr. Prahova: muntele Balabanul deasupra Cheii; Bratocea, dela pas până la vârful; muntele C. Roşu, în gol; golul muntelui Babeşul — Distr. Braşov: Zănoaga-Bratocei și muntele Piatra-Laptelui până la vârful.

Fam. Primulaceae

Primula leucophylla Pax. — Distr. Prahova: vârful Curu-Roșu, pășuni petroase. Plantă semnalată prima dată din Muntenia de Prof. Al. Borza, chiar din masivul Ciucaș (Zăganul).

Primula columnae Ten. — Distr. Prahova: valea Gropșoarelor, 1400 m alt.

Primula veris Huds. *subsp. canescens* Op. — Distr. Prahova: valea Gropșoare, alt. 1400 m; pășuni alpine pe muntele-Bratocea; muntele Zăganul, la limita superioară a pădurii de fag.

Corthusa Matthioli L. — Distr. Prahova: valea Cheiței, locuri umbroase, alt. cca 1000 m.

Soldanella montana Willd. *subsp. hungarica* (Simk.) Lüdi. — Distr. Prahova: munții C. Roșu și Babeșul, în juniperișuri, spre vârful. — Distr. Brașov: Zănoaga-Bratocei, în păduri de molid.

Lysimachia nummularia L. — Distr. Prahova: zăvoaie de Alnus incana pe valea Teleajenului sub Mănăstirea Suzana.

Lysimachia vulgaris L. — Distr. Prahova: în fânețele Zăganului.

Fam. Gentianaceae

Gentiana verna L. *var. alata* Gilib. — Distr. Prahova: muntele C. Roșu, goluri în juniperișuri; Vârful Ciucașului, vârful Bratocea, locuri stâncoase.

Gentiana lutea L. — Distr. Prahova: valea Gropșoare 1600 m.

Fam. Convolvulaceae

Convolvulus arvensis L. — Distr. Brașov: marginea șoselei la Babarunca.

Fam. Borraginaceae

Eritrichium nanum (All.) Schrad. — Distr. Prahova: creasta Zăganului, pe conglomerat; muntele C. Roșu, locuri stâncoase la vârful.

Echium vulgare L. — Distr. Prahova: fânețe pe valea Te-

leajenului sub Mănăstirea Suzana. — Distr. Braşov: la Babarunca.

Myosotis montana Bess. — Distr. Prahova: muntele Babeşu în valea Neagra, sub Cheia; fâneţele Zăganului.

Myosotis hispida Schlecht. — Distr. Prahova: păşuni alpine pe muntele C. Roşu, Babeşul şi pe Bratocea.

Myosotis sylvatica (L.) Hoffm. — Distr. Prahova: muntele C. Roşu, în gol prin juniperişuri; Mănăstirea Cheia, în fâneţe şi în valea Cheiţei, jos.

Myosotis alpestris Schm. — Distr. Prahova: muntele C. Roşu, în gol; muntele Bratocea, păşuni alpine.

Symphytum officinale L. — Distr. Braşov: la Babarunca.

Pulmonaria officinalis L. — Distr. Prahova: valea Cheiţei, la cca 1000 m alt.

Fam. Labiatae

Thymus sudeticus Op. — Distr. Braşov: vârful Tesla, stânci calcaroase şi grohotişuri.

Thymus chamaedrys Fr. f. *elatior* Lyka. — Distr. Braşov: vârful Tesla, pe grohotişuri calcaroase.

Mentha longifolia Huds. — Distr. Braşov: valea Târlungului la Şant, aproape de Satulung; locuri umede la Babarunca.

Glechoma hederacea L. — Distr. Prahova: în zăvoi de Alnus incana sub Mănăstirea Suzana.

Galeopsis grandiflora (L.) Mill. — Distr. Braşov: valea Târlungului la Babarunca sub muntele Tesla.

Stachys sylvatica L. — Distr. Prahova: fâneţe pe valea Teleajenului sub Mănăstirea Suzana.

Stachys alpina L. — Distr. Prahova: muntele Zăganul în valea Tâmpa, în pădure de fag.

Stachys officinalis (L.) Trev. — Distr. Prahova: fâneţele Zăganului.

Calamintha Baumgarteni Simk. — Distr. Prahova: vârful Bratocea şi C. Roşu.

Satureja acinos (L.) Scheele. — Distr. Prahova: muntele Zăganul în valea Tâmpa în pădure de fag.

Prunella vulgaris L. — Distr. Prahova: fâneţe pe valea Teleajenului sub Mănăstirea Suzana; fâneţele Zăganului şi la

confluența Văii Negre cu Valea Teleajenului, sub satul Cheia.

Salvia nemorosa L. — Distr. Brașov: la Babarunca.

Salvia glutinosa L. — Distr. Prahova: pe valea Teleajenului sub Mănăstirea Suzana.

Salvia verticillata L. — Distr. Prahova: fânețe pe valea Teleajenului sub Mănăstirea Suzana. — Distr. Brașov: la Babarunca.

Fam. Solanaceae

Atropa belladonna L. — Distr. Prahova: muntele Babeșul, la poale; muntele Zăganul în valea Tâmpa.

Hyoscyamus niger L. — Distr. Prahova: la Cheia, ruderal prin sat.

Fam. Scrophulariaceae

Veronica chamaedrys L. — Distr. Prahova: pășuni alpine pe muntele C. Roșu.

Veronica teucrium L. — Distr. Brașov: golul muntelui Tesla.

Verbascum lanatum Schrad. — Distr. Brașov: valea Târlungului la Șanț, spre Satulung.

Verbascum nigrum L. — Distr. Brașov: valea Târlungului la Șanț, spre Satulung.

Verbascum lychnitis L. — Distr. Prahova: muntele Babeșu, în valea Neagră, sub Cheia.

Verbascum lychnitis var. *hungaricum* Roch. — Distr. Prahova: muntele Zăganul, în valea Tâmpa, în pădurea de fag.

Alectorolophus Bórbasii Dörf. — Distr. Prahova: muntele Zăgan, în fânețele de pe valea Tâmpa.

Alectorolophus crista-galli (L.) M. B. — Distr. Prahova: locuri puțin umede la confluența văii Neagra cu Teleajenul; poalele muntelui Zăganul în valea Tâmpa; fânețele din satul Cheia.

Alectorolophus major Rchb. — Distr. Prahova: fânețe pe valea Teleajenului sub Mănăstirea Suzana; muntele Zăganul în valea Tâmpa, poieni în pădure de fag; fânețele din satul Cheia. — Distr. Brașov: la Babarunca.

Euphrasia stricta Hort. — Distr. Brașov: Babarunca.

Pedicularis palustris L. — Distr. Brașov: valea Doftanei spre Satulung, în fânețe umede.

Pedicularis verticillata L. — Distr. Prahova: vârful Bratocea.

Digitalis ambigua Murr. — Distr. Prahova: valea Zăganului în spatele Mănăstirei Cheia.

Scrophularia nodosa L. — Distr. Prahova: valea Zăganului în spatele Mănăstirei Cheia.

Scrophularia alata Gilib. — Distr. Prahova: zăvoi de *Alnus incana* sub Mănăstirea Suzana.

Scrophularia laciniata W. K. *subsp. lasiocaulis* Schur. — Distr. Prahova: creasta Zăganului deasupra văii Pârâul-Alb și deasupra văii Cropșoare.

Fam. Plantaginaceae

Plantago media L. — Distr. Prahova: fânețe pe valea Teleajenului sub Mănăstirea Suzana; fânețe în Cheia și în fânețele Zăganului.

Fam. Rubiaceae

Asperula odorata L. — Distr. Prahova: valea Teleajenului în zăvoi de *Alnus incana* sub Mănăstirea Suzana.

Asperula capitata W. K. — Distr. Prahova: vârful C. Roșu, pe stânci calcaroase împreună cu *Cotoneaster integerima*. — Distr. Brașov: golul de pe muntele Tesla, pe calcar.

Galium erectum Huds. *subsp. Bielzii* Schur. — Distr. Brașov: vârful Tesla, în crăpăturile stâncilor calcaroase.

Galium mollugo L. *var. tyroliense* Wild. *f. brachyastrum* Borb. et H. Br. — Distr. Brașov: muntele Zănoaga-Bratocei spre șosea, la cca 1100 m alt.

Galium verrum L. — Distr. Prahova: fânețe la Mănăstirea Suzana; fânețe la Cheia; fânețele Zăganului. — Distr. Brașov: fânețe la Babarunca.

Galium aparine L. — Distr. Prahova: fânețe la Mănăstirea Suzana.

Galium vernum Scop. — Distr. Prahova: muntele Zăganul, la vârful.

Galium vernum var. alpinum Schur. — Distr. Prahova: pășuni alpine pe muntele Bratocea.

Galium vernum f. hirticaule Beck. — Distr. Prahova: pășuni alpine pe muntele C. Roșu.

Fam. Caprifoliaceae

Sambucus nigra L. — Distr. Prahova: valea Teleajenului sub Mânășitrea Suzana; muntele Balabanul deasupra Cheii. — Distr. Brașov: valea Târlungului la Babarunca, sub muntele Tesla.

Sambucus racemosa L. — Distr. Prahova: muntele Balabanul, deasupra Cheii și în partea superioară a văii Cheiței.

Fam. Adoxaceae

Adoxa moschatellina L. — Distr. Brașov: muntele Zănoaga-Bratocea, în pădure de molid, aproape de limita superioară.

Fam. Valerianaceae

Valeriana tripteris L. — Distr. Prahova: în valea Cheiței, la cca 1000 m alt.

Fam. Dipsacaceae

Succisa pratensis Moench. — Distr. Brașov: vârful Tesla, pe calcar.

Knautia arvensis (L.) Coult. — Distr. Brașov: la Babarunca.

Knautia dipsacifolia (Hort.) Gr. et Godr. — Distr. Brașov: la Babarunca.

Fam. Campanulaceae

Campanula pseudolanceolata Pant. — Distr. Brașov: Babarunca, fânețe.

Campanula abietina Gris. — Distr. Prahova: vârful Chirușca, pășuni alpine; fânețe la Cheia; golul muntelui C. Roșu; fânețele Zăganului. — Distr. Brașov: muntele Pietra-Laptelui, 1600 m alt.; golul Tesla; fânețe la Babarunca.

Campanula carpathica Jacq. — Distr. Prahova: vârful Bratocea; valea Berii sub Chirușca, 1400 m alt. — Distr. Brașov: muntele Zănoaga-Bratocei, stânci în pădure de molid.

Campanula glomerata L. — Distr. Prahova: fânețele Ză-

ganului. — Distr. Braşov: Zănoaga-Bratocei spre şosea, la 1100 m alt.; valea Târlungul la Babarunca sub muntele Tesla.

Phyteuma pauciflorum (L.) Sternb. et Hoppe. — Distr. Braşov: vârful Tesla, în goluri erboase.

Phyteuma orbiculare L. — Distr. Prahova: vârful Bratocea.

Phyteuma orbiculare var. *austriacum* Beck. — Distr. Prahova: păşuni la vârful muntelui Bratocea.

Fam. Compositae

Carlina acaulis L. — Distr. Braşov: la Babarunca. — Distr. Prahova: păşuni alpine pe muntele C. Roşu şi vârful Bratocea.

Doronicum carpathicum (Gris.) Nym. var. *barcense* (Simk.) J. Wagn. — Distr. Braşov: Zănoaga-Bratocea, în pădure de molid.

Petasites albus Gaertn. — Distr. Prahova: valea Cheiţei, 1000 m alt.

Antennaria dioica (L.) Gaertn. — Distr. Prahova: juni-perişuri în golul muntelui C. Roşu şi Babeşul; fâneţe la Cheia; pasul Bratocea. — Distr. Braşov: golul muntelui Tesla.

Carduus transsilvanicus Kern. — Distr. Prahova: păşuni alpine pe muntele Bratocea şi pe C. Roşu.

Carduus personata (L.) Jacq. — Distr. Prahova: la Mânăstirea Suzana.

Centaurea jacea L. f. *albiiflora* (Desp.) Gugl. — Distr. Braşov: valea Doftanei spre Satulung, în fâneţe.

Centaurea pseudophrygia f. *praticola* Gugl. — Distr. Braşov: fâneţe la Babarunca.

Centaurea pseudophrygia f. *alpicola* Gugl. — Distr. Prahova: muntele Zăganul în valea Zăganului în pădure de fag.

Centaurea Triumfetti All. — Distr. Braşov: vârful Tesla, locuri erboase printre stânci.

Centaurea pinnatifida Schur. — Distr. Prahova: Creasta Zăganului, versant Est, deasupra văii Pârâul-Alb.

Centaurea Kotschyana Heuff. — Distr. Braşov: vârful Tesla, pe stânci.

Homogyne alpina (L.) Cass. — Distr. Prahova: muntele C. Roșu, goluri în juniperiușri.

Leontopodium alpinum (L.) Cass. — Distr. Prahova: muntele Zăganul în valea Gropșoare, 1500 m alt.

Gnaphalium silvaticum L. — Distr. Prahova: fânețele Zăganului.

Anthemis tinctoria L. — Distr. Prahova: Mânăstirea Cheia, coaste uscate lângă valea Teleajenului.

Chrysanthemum leucanthemum L. — Distr. Prahova: fânețe pe valea Teleajenului sub Mânăstirea Suzana; fânețe în satul Cheia; fânețele Zăganului. — Distr. Brașov: fânețe la Babarunca.

Chrysanthemum rotundifolium W. K. — Distr. Prahova: pe valea Cheiței sub Balabanul, 1100 m alt.; muntele Balabanul deasupra satului Cheia.

Chrysanthemum corymbosum L. — Distr. Brașov: muntele Zănoaga-Bratocei.

Telekia speciosa Bmg. — Distr. Prahova: la Mânăstirea Suzana; în valea Cheiței; valea Berii din șosea până sub Chirușca.

Achillea stricta Schleich. — Distr. Prahova: fânețele Zăganului.

Achillea Schurii Sch.-Bip. — Distr. Prahova: vârful Tigăile-Mici.

Achillea millefolium L. var. *tenuis* Schur. — Distr. Prahova: fânețele Zăganului.

Aster alpinus L. — Distr. Prahova: vârful Tigăi; vârful Bratocea, pe stânci. — Distr. Brașov: vârful Zănoaga-Bratocei, pe conglomerat, 1400 m alt.

Arnica montana L. — Distr. Prahova: la Cheia, în fânețe; valea Zăganului în dosul Mânăstirei Cheia.

Senecio subalpinus Koch. — Distr. Prahova: vârful Ciucaș, versant N-E, 1900 m alt. în pășuni alpine.

Senecio rupestris W. K. — Distr. Brașov: vârful Tesla, pe grohotișuri de calcar.

Senecio sulphureus (Baumg.) Simk. — Distr. Prahova: muntele Zăganul în valea Gropșoare, 1450 m alt.

Cirsium arvense (L.) Scop. — Distr. Brașov: la Babarunca, în fânețe.

Cirsium rivulare (Jacq.) Lk. — Distr. Prahova: fânețe în satul Cheia.

Cirsium oleraceum L. — Distr. Prahova: fânețele Zăganului. — Distr. Brașov: valea Târlungului la Babarunca sub muntele Tesla.

Cirsium palustre (L.) Scop. — Distr. Prahova: fânețele Zăganului.

Scorzonera rosea W. K. — Distr. Prahova: pășuni înalte pe muntele C. Roșu. — Distr. Brașov: golul muntelui Tesla.

Tussilago farfara L. — Distr. Brașov: la Babarunca.

Crepis paludosa (L.) Mnch. — Distr. Prahova: la Mânăstirea Suzana.

Crepis biennis L. — Distr. Prahova: fânețe la Cheia. — Distr. Brașov: fânețe la Babarunca.

Cichorium intybus L. — Distr. Prahova: fânețe sub Mânăstirea Suzana; fânețele Zăganului. — Distr. Brașov: Babarunca, în fânețe.

Lapsana communis L. — Distr. Prahova: fânețe sub Mânăstirea Suzana, pe malul Teleajenului; fânețele Zăganului.

Lactuca muralis (L.) Fr. — Distr. Prahova: valea Teleajenului la Mânăstirea Suzana. — Distr. Brașov: Babarunca, în zăvoiu de pe valea Târlungului.

Leontodon asper (W. K.) Poir. — Distr. Brașov: Babarunca, în fânețe.

Leontodon hispidus L. — Distr. Prahova: fânețe la Cheia. — Distr. Brașov: Babarunca, în fânețe.

Tragopogon pratensis L. — Distr. Brașov: fânețe la Babarunca.

Hieracium pilosella L. — Distr. Prahova: Cheia, în fânețe; valea Neagră, la șosea, sub Cheia.

Hieracium auricula L. — Distr. Prahova: fânețe la Cheia; valea Neagră, din jos de Cheia.

Hieracium aurantiacum L. — Distr. Prahova: valea Gropșoare, la cca 1400 m alt.

Hieracium aurantiacum subsp. *chrysophorum* N. P. — Distr. Prahova: vârful Chirușca, pășuni alpine, 1600 m alt.; valea Cheiței la 1100 m alt.

Hieracium Hoppeanum Schult. — Distr. Prahova: muntele Zăgan pe valea Tâmpa, 1100 m; valea Cheiței, 1150 m, în pădure de fag.

Hieracium villosum Jacq. — Distr. Prahova: valea Berii

sub Chirușca, 1400 m alt. — Distr. Brașov: muntele Tesla, locuri stâncoase la vârful.

Hieracium latisquamum N. P. — Distr. Prahova: muntele Zăganul în valea Tâmpa, 1100 m alt., în pădurea de fag.

Hieracium Blyttianum Fr. — Distr. Prahova: pășuni alpine pe vârful Chirușca, 1600 m alt.

Hieracium stoloniflorum W. et Kit. — Distr. Prahova: vârful Bratocea, la 1700 m alt. și în valea Zăganului.

Hieracium Bauhinii Schult. *subsp. empodistum* N. P. — Distr. Prahova: valea Zăganului în pădure de fag+brad.

Hieracium pseudobifidum Schur. — Distr. Prahova: valea Berii sub muntele Chirușca, 1400 m alt.

Hieracium transsilvanicum Heuff. — Distr. Prahova: valea Cehiței, 1000—1100 m alt. — Distr. Brașov: Zănoaga-Bratocei, spre șosea, 1100 m alt.

Hieracium levicaule Jord. — Distr. Prahova: valea Zăganului, în pădure de fag, 1100 m alt. — Distr. Brașov: vârful Tesla, la 1200 m alt.

DONNÉES FLORISTIQUES SUR LE BASSIN SUPÉRIEUR
DE LA RIVIÈRE TELEAJEN.

FLORISTISCHE ANGABEN AUS DEM OBEREN BECKEN
DES TELEAJEN-FLUSSES.

von At. Haralamb und P. Cretzoiu

Vorliegende Arbeit ist eine Zusammenstellung der aus dem im Titel genannten Gebiete gesammelten Pflanzenarten. Es werden 360 Arten und Formen, von den Verfassern gesammelt, aufgezählt.