

CÂTEVA STAȚIUNI NOUI DE MOJDREAN

de Ing. AT. HARALAMB

Pe zi ce trece, speciile ce au imprimat un caracter mediteranean, devin mai numeroase în flora țării noastre, iar ariile lor de dezvoltare tot mai mari.

Mojdreanul (*Fraxinus ornus* L.) este una din aceste specii. În 1898 D. Grecescu nu o citează decât în câteva locuri din Oltenia și din Dobrogea ¹⁾.

Un sfert de veac mai târziu, P. Enculescu ne arată că se găsește cu o arie destul de dezvoltată în Oltenia, trece în Muntenia, urmărind de aproape, dar cu întreruperi, marginea externă a subzonei fagului, deci marginea dealurilor până pela Buzău ²⁾. Ulterior, el a continuat a fi tot mai des semnalat ³⁾.

La rândul nostru, în cele de mai jos, semnalăm alte câteva stațiuni de mojdrean.

În Oltenia l-am găsit în 4 locuri:

¹⁾ Dr. D. Grecescu: *Conspectul Florei României*. 1898, pa. 394.

²⁾ P. Enculescu: *Zonele de vegetație lemnoasă din România*. 1923, pag. 118.

³⁾ a) S. Pascovski: *Vegetația lemnoasă în regiunea de dealuri și în câmpia jud. R.-Sărat*. *Rev. Păd.*, 9—10 1935, pag. 611—630.

b) M. Petcuț și P. Crețoiu: *Contribuții la cunoașterea florei pădurilor dintre Dunăre și Carpații Sudici*; *Rev. Păd.* 1936 p. 129—137.

c) C. Georgescu: *Din flora forestieră a Dobrogei*. *Rev. Păd.*, 1928, pag. 766.

d) S. Pașcovschi: *Tisă și irenuper la Cislău (Buzău)*. *Analele Icef*. 1937;

e) Emil Pop: *Date noi cu privire la răspândirea și vegetația pinului silvestru în Carpați*. Cluj, 1936, *Bul. Grădinii Botanice*, vol. XVI, Nr. 1—4, pag. 32—42.

La Obârșia-Cloșani, localitate care împreună cu Cloșanii, sunt cele mai nordice din județul Mehedinți. Este situată pe valea Obârșiei, un afluent al Motrului, în care se varsă ceva mai la Est de Baia de Aramă. La Obârșia-Cloșani, mojdreanul este foarte răspândit pe versantul sudic și sud-estic al dealului calcaros, numit de localnici Godeanul. Aici, pe o întindere de câteva zeci de hectare, se găsește, în amestec cu fagul, carpenul, mesteacănul, gherghinarul, dârmozul și cu feriga *Pteris aquilina* L. Altitudinea locului este de 600—900 m. Locuitorii îl cunosc sub numele de frasinul negru, spre deosebire de frasinul alb,

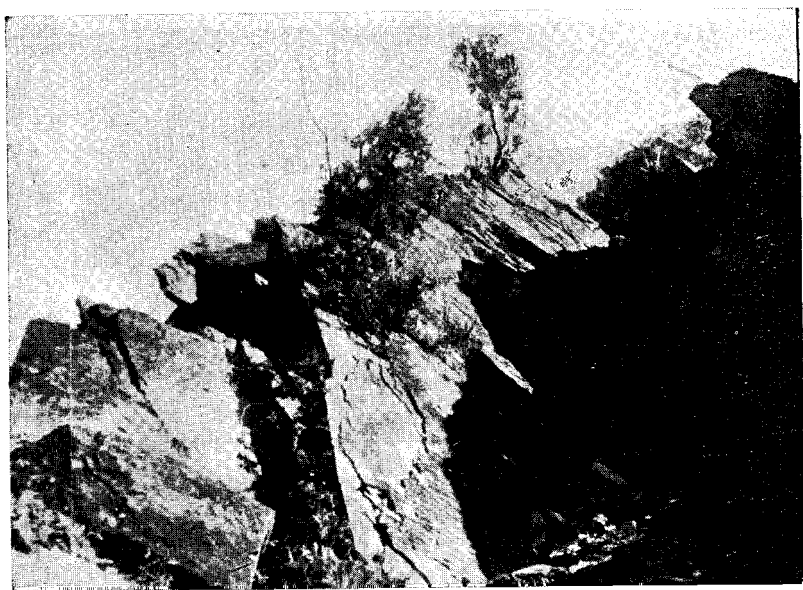


Fig. 1. — Mojdrean cățărat pe stânci de gresie, la Nereju în Vrancea.

Fig. 1. — *Fraxinus ornus* sur des rochers de grès, à Nereju (dép. Putna).

denumire pe care o dau lui *Fraxinus excelsior* L., care deasemenea se găsește în partea locului.

La data când l-am văzut (29.IX.1938), mojdreanul căpătase deja un colorit ruginiu, ceea ce îl distingea de restul speciilor, care toate aveau încă frunzișul verde.

Prezența lui nu se limitează aici. Se întâlnește și în tot lungul văii Obârșia, până la Baia de Aramă, împreună cu gorunul.

Un alt punct unde l-am întâlnit, este podul natural deal Ponoare, situat la vreo 6 km la Sud-Vest de Baia-de-Aramă, pe șoseaua ce duce

la Balta. Aici se găsește împreună cu liliacul (*Syringa vulgaris* L), dârmozul (*Viburnum lantana* L.), curpenul de pădure (*Clematis vitalba* L.), popul tremurător (*Populus tremula* L).

În acest colț de țară, mojdreanul, ca și gorunul, sunt folosiți de populație pentru frunzare.

Ceva mai spre Est, am găsit mojdreanul pe valea Sohodolului de Runc (jud. Gorj), mult afundat în munte, împreună cu *Pinus Banatica* Georg. et Ion., pe niște stânci calcaroase, la punctele numite Cleanțul Cucului și Dealul Măcrișului ¹⁾.

Pe stânga Jiului, se găsește, în depresiune, în pădurea Statului Dumbrava-Cărbuna, situată pe teritoriul comunei Drăgoești, jud. Gorj. Aici este în amestec cu gorunul, carpenul, jugastrul, ulmul, gherghinarul, sângerul, măceșul, alunul, porumbarul și salba moale.

Trecând în Muntenia, se întâlnește pe valea Prahovei, la gara Belia (fostă Matei Basarab), la poalele unor dealuri de natură marnoasă având și ceva fier, puternic mâncate de ape.

În județul Dâmbovița, la Târgoviște și anume în păduricea de stejar la poalele dealului pe care este așezat liceul militar «Mănăstirea Dealul». Expoziție sudică. Altitudine 400 m. Alte specii: ulmul de câmp, cornul, sângerul, teiul, drogul, lemnul căinesc.

În regiunea deluroasă a județului Buzău, l-am semnalat în șapte puncte și anume:

La Nehoiși, la punctul unde se varsă râul Bârsea în Buzău, pe argile amestecate cu gresii. Expoziția locului este sudică. Altitudinea 450 metri.

Mai la Est de acest punct, pe Bâsca, la vărsarea torentului Vinețiș. Pe argile. Expoziție sudică. Altitudine 450 m.

Pe Buzău, la Sud de Nehoiși, la gura văii Cătișul, pe un bot de deal argilo-marnos, expus spre Sud-Est. Altitudinea locului circa 400 m. În amestec cu gorunul.

Tot pe Buzău, în apropiere de Pătârlage, în pădurea Statului Trestioara-Ruginoasa. Pe terenuri provenite din gresii și nisipuri. În amestec cu gorunul și carpenul. Expoziție vestică. Altitudinea 400 m.

¹⁾ A t. H a r a l a m b: O stațiune de *Pinus Banatica* și *Pinus silvestris*, pe Valea Sohodolului-de-Runc, în Oltenia. Rev. Păd., pag. 7—8/1937.

Nu departe de aici, pe valea Sibiciului, afluent de stânga al Buzăului, pe coastele desgolite, expuse spre Sud-Est, din cuprinsul satului Valea Sibiciului.

La Goidești, ultimul sat pe valea Bălăneasa, afluent de stânga al Buzăului, în care se varsă lângă Pârscov. Pe marne și argile mâncate de ape, împreună cu *Hippophaë rhamnoides* L. Expoziție sudică. Altitudine circa 700 m.

La mănăstirea Găvanul (în marginea estică a județului Buzău) pe valea Jgheabului, afluent al râului Slănicul-Buzău. Pe terenuri provenite din gresii, la 600 m altitudine, împreună cu fagul, carpenul, gorunul și pinul silvestru.

În județul Putna l-am găsit în două puncte, în basinul râului Milcov:

La confluența râului Reghieșul cu Milcovul, pe stânci de gresie alternând cu marne. Altitudinea locului este de 300 m. În plină zonă a fagului.

Mult mai în amonte de Reghieș și anume în cuprinsul satului Fetigul, la circa 550 m altitudine, împreună cu fagul, carpenul, jugastrul, pinul silvestru și bradul, pe terenuri amestecate de gresie și argilă.

Tot în Putna a mai fost semnalat de d-l M. Peteuț, în basinul Zăbalei (afluent important al Putnei) la Nereju, pe niște stânci de gresie.

Incheind, remarcăm următoarele:

1. În ce privește natura geologică a terenurilor pe care a fost găsit, pare a nu alege, căci se găsește atât pe calcare, cât și pe gresii.

2. Se întâlnește adesea pe terenuri uscate și chiar degradate, uneori rămânând singurul supraviețuitor.

Această din urmă observațiune ne face să recomandăm mojdreanul a fi trecut printre speciile forestiere de folosit la punerea în valoare a terenurilor degradate din regiunea dealurilor, pe versanții însoriți.

Din acest punct de vedere, semnalarea a cât mai multe stațiuni de mojdrean, pentru cunoașterea exactă a ariei sale de vegetație, apare foarte utilă.

QUELQUES NOUVELLES STATIONS DE FRAXINUS ORNUS

EINIGE NEUE STANDORTE DER ORME