

MODELE NOI DE MOBILĂ CU PANOURI DIN PLĂCI DIN AȘCHII DE LEMN ȘI PLĂCI DIN FIBRE DE LEMN

Autori : Ing. PETRE STĂNESCU, ing. CL. LAZĂRESCU, arh. VALENTIN DRAGNEA,
arh. POMPILIU IONESCU, ing. GEORGE ȘERBANESCU, ing. ION MIRZEA

I. GENERALITĂȚI

Crearea de tipuri de mobilier, pe baza unor noi soluții estetice și constructive, cu utilizare de materiale noi, se încadrează în acțiunea generală de dezvoltare a sectorului industrial al economiei forestiere, a construcției de locuințe și în final a nivelului de trai al populației.

Integrarea acestei probleme în ansamblu este generată și condiționată de următoarele premise :

— creșterea rapidă a capacităților de producție a materialelor noi : plăci din așchii de lemn, plăci din fibre de lemn dure și poroase, prin intrarea în funcțiune de noi unități la complexele de industrializare a lemnului ;

— creșterea posibilităților de acoperire a necesităților sectorului de mobilă, de către sectorul de mase plastice al Ministerului Industriei Petrolului și Chimiei ;

— intrarea în funcțiune a unor fabrici de mobilă în cursul anilor 1962—1965, cu un înalt nivel tehnic de dotare și organizare ;

— creșterea rapidă a numărului de apartamente care se dau în folosință ;

— creșterea generală a nivelului cultural al maselor, pe linia educației artistice și a formării bunului gust ;

— creșterea generală a nivelului de trai al populației, deci a cererii de mobilă.

Toate aceste premise situează problema mobilei, a soluțiilor constructive și estetice, într-o lumină nouă, la un nivel superior, care face necesară stabilirea unei linii directe, pentru etapa imediat următoare și în perspectivă.

Crearea tipurilor de mobilă se asigură prin îmbinarea următorilor factori :

— factorul estetic-arhitectonic, care stabilește linia, gabaritele, aspectul, componența, culorile etc. ;

— factorul constructiv, care contribuie la realizarea factorului estetic-arhitectonic prin îmbinări, sisteme constructive, materiale etc. ;

— factorul tehnologic-execuție, care realizează mobilă în producție, prin linii de fabricație moderne, de mare productivitate.

Îmbinarea armonioasă a acestor factori, cu stimularea factorului creator, cu utilizarea tuturor materialelor noi existente și cu fabricația în condiții tehnologice moderne, conduc la proiectarea și executarea unor tipuri de mobilier la nivelul exigențelor de frumos și util, la nivelul tehnicii mondiale.

II. OBIECTIVELE CERCETĂRII

În cursul anului 1962, au fost proiectate și executate un număr de garnituri de mobilă pentru locuințe, care au urmărit realizarea îmbinării factorilor enunțați mai sus. O parte din aceste garnituri de mobilă au fost expuse și apreciate la cel de-al 4-lea Pavilion de mostre al țării noastre.

Au fost prezentate următoarele modele de mobilă, grupate în două categorii :

- *modele de mobilă cu panouri din plăci din așchii de lemn :*
- camera de zi „Primăvara“ ;
- camera de dormit „Elegant“ ;
- camera de dormit „Corona“ ;
- garnitura de hol „Rîndunica“ ;
- *modele de mobilă din plăci din fibre de lemn :*
- camera combinată „Cornier II“ ;
- biblioteca „Argeș“.

În proiectarea acestor modele, au fost avute în vedere, ca indicații de bază :

- utilizarea panourilor din plăci din așchii de lemn sau a panourilor din plăci din fibre de lemn ;
- realizarea asamblării elementelor prin soluții constructive adecvate ;
- încadrarea garniturilor în gabaritele normate ale apartamentelor și mobilierului ;
- înlocuirea în cea mai mare măsură a cherestelei (și a celei de rășinoase în special) și utilizarea de cherestea de calitate inferioară ;
- realizarea de garnituri economice — ca materiale și manoperă — prin utilizarea de materiale gata finisate (plăci din fibre de lemn înnobilate), sau care cer manoperă puțină (tapiserie din materiale plastice) etc. ;
- realizarea unei linii moderne, prin punerea în evidență a calităților specifice ale materialelor noi ;
- realizarea unor piese de mobilă, care să acumuleze mai multe funcțiuni.

1. CARACTERISTICILE FIZICO-MECANICE ALE MATERIALELOR UTILIZATE

Caracteristicile fizico-mecanice ale plăcilor din fibre de lemn dure produse de Complexul de industrializare lemnului-Blaj și utilizate la piesele de mobilă enumerate mai sus, în comparație cu cele ale plăcilor din fibre dure produse în străinătate, sînt date în tabelul 1.

Caracteristicile fizico-mecanice ale plăcilor din așchii de lemn sînt cele din STAS 6438-61.

Proprietățile fizico-mecanice ale plăcilor din fibre de lemn dure (standard) produse la Complexul de industrializarea lemnului-Biaj, în comparație cu acelea ale plăcilor din fibre de lemn dure produse în străinătate

Denumirea caracteristicilor	U/M	Plăci din import ¹	Plăci din țară	Observații
Densitatea aparentă	g/cm ³	0,90 ... 1,05	0,96...1,10	Densitatea la plăcile din țară este mai ridicată, întrucât au așchile din lemn de fag
Rezistența la încovoiere statică	kg/cm ³	300 ... 550	360 ... 500	
Rezistența la tracțiunea paralelă	kg/cm ³	210 ... 400	300 ... 260	La plăcile din import, limita superioară este mai mare, deoarece așchile sînt din rășinoase
Modulul de elasticitate la încovoiere statică	kgf/cm ²	28 000...56 000	46 900...(1)	Grosimea de 3,2 mm la plăcile din țară
Duritatea Brinell	kgf/cm ²	—	3,6...4,7	La plăcile din import valorile pentru duritate și rezistența la străpungere nu au fost menționate în documentație
Rezistența la străpungere	kg cm/cm	—	60...65	
Absorbția de apă, prin imersie după 24 ore	%	10 ... 30	12...32	După primele 2 ore absorbția de apă este de 10—15%
Coefficientul de umflare după 24 ore imersie în apă	%	0,60	0,25	Umflarea în grosime se prezintă într-un procent ridicat la plăcile din țară cu așchii din fag, acesta scăzînd la grosimile mai mari
— în lungime-lățime	%	—	22	
— în grosime	%	0,13	0,10	
Coefficientul de conductibilitate termic	kcal/mh °C			—
Coefficientul de absorbție acustică la frecvență 500—3 000 Hz	%	—	0,050...0,080	Absorbția acustică se face mai bine pe partea cu zimți de sită
— față netedă	%	—	0,055...0,165	
— față rizată	%	—		

¹ Valorile proprietăților fizico-mecanice la plăcile din import sînt extrase din documentație.

2. SOLUȚII CONSTRUCTIVE ȘI ESTETICE REALIZATE

La panourile modelelor de mobilă realizate și prezentate, au fost utilizate următoarele soluții constructive principale (avînd la bază normativele provizorii pentru utilizarea plăcilor din așchii și fibre de lemn la mobilă) :

— panouri din plăci din așchii de lemn furniruite la exterior cu furnir de nuc, frasin, paltin, avodiré, iar la interior cu furnir de fag sau alte specii (frasin, paltin etc.) ;

— panouri cu rame din 2—3 straturi de plăci dure încleiate, placate la exterior cu plăci înnobilate, iar la interior cu plăci dure, sau pe ambele fețe cu plăci dure ;

— panouri stratificate din cîte 2 foi plăci din fibre de lemn la exterior înnobilate, iar la interior dure.

Soluțiile constructive de îmbinare între panourile din plăci de fibre și restul elementelor pieselor, au urmărit sistemele indicate în normativele pentru utilizarea plăcilor din fibre la mobilă.

Ca materiale noi și accesorii noi utilizate la garniturile proiectate și executate se menționează :

— perne de cauciuc spongios sau poliuretan, pe chingi elastice din cauciuc cu inserții textile, la tapiserii ;

— accesorii din metal sau mase plastice : mînere-trăgători, bare pentru haine, balamale etc.

Soluțiile estetico-arhitectonice au fost evidențiate și au rezultat din caracteristicile materialelor utilizate, prin :

— panouri drepte, fără profile, limitarea planurilor făcîndu-se în marea majoritate în unghiuri drepte ;

— realizarea racordărilor curbe la piesele din panouri stratificate-mulate ;

— aplicarea pe panouri a unor elemente decorative, orizontale, verticale sau punctiforme ; benzi de furnir din alt material decît cel dominant, montași colorați diferit, mînere-trăgători colorate diferit ;

— crearea de contraste de culoare între panourile aceleiași piese prin : prevederea în cadrul unei fețe a mai multor culori ; finisarea diferențiată a elementelor : schelet de picior negru, în rest în culoarea naturală etc.

III. DESCRIEREA MODELELOR DE MOBILĂ

Compoziție. Compoziția garniturilor realizate este dată în tabelul 2.

A. MODELE DE MOBILĂ CU PANOURI DIN PLĂCI DIN AȘCHII DE LEMN

1. CAMERA DE ZI „PRIMĂVARA“

La proiectarea și executarea camerei de zi (cu loc de dormit) „Primăvara“, au fost avute în vedere următoarele elemente de bază :

— utilizarea plăcilor aglomerate din lemn și excluderea cherestelei de rășinoase ;

Tabelul 2

Nr. crt.	Denumirea piesei	Denumirea garniturii					
		Camără de zi Primăvara	Camără de dormit Elegant	Camără de dormit Corona	Garnitura de hol Rîndunica	Camără de tineret Cornier II	Biblioteca Arges
1	Biblioteca combinată	1	—	—	—	—	—
2	Canapea extensibilă	1	—	—	—	—	—
3	Bufet	1	—	—	—	—	—
4	Servantă	1	—	—	—	—	—
5	Vitrină	1	—	—	—	—	—
6	Masă alonjabilă	1	—	—	—	—	—
7	Scaun tapisat	6	—	—	—	2	—
8	Dulap cu 2 uși	—	1	—	—	1	—
9	Pat pentru 2 persoane	—	1	1	—	—	—
10	Noptieră	—	2	—	—	—	—
11	Toaletă-comodă	—	1	—	—	—	—
12	Comodă-ladă așternut	—	1	—	—	—	—
13	Măsuță	—	1	1	1	1	—
14	Taburet tapisat	—	1	1	—	—	—
15	Pat pentru copil	—	1	1	—	—	—
16	Dulap cu 3 uși	—	—	1	—	—	—
17	Ladă așternut	—	—	1	—	1	—
18	Comodă	—	—	1	—	—	—
19	Toaletă	—	—	1	—	—	—
20	Scrin	—	—	1	—	—	—
21	Canapea	—	—	—	1	—	—
22	Fotolii	—	—	—	2	—	—
23	Pat pentru o persoană	—	—	—	—	1	—
24	Masă de lucru	—	—	—	—	1	—
25	Biblioteca	—	—	—	—	1	1

— realizarea unei garnituri avînd funcțiunea de lucru, servit masa și dormit pentru o persoană ;

— utilizarea sticlei și a materialelor plastice ;

— utilizarea fișilor din placaj cu suport elastic pentru pernele detașabile din poliuretan, precum și aplicarea sistemelor de extindere pe axa longitudinală, la canapelele extensibile pentru o persoană ;

— folosirea unui decor modern, realizat prin contrastul dintre culorile negru, galben și bronz auriu.

Corpurile sînt formate din panouri din plăci din așchii de lemn îmbinate cu cepuri rotunde aplicate, sprijinite pe socluri formate din cadre de lemn masiv, cu picioare înalte.

Piese de ședere și susținere (masa, scaunele, canapeaua) sînt construite din cadre și picioare din lemn masiv, îmbinate în cepuri și scobitură.

Panourile sînt din plăci din așchii de lemn furniruite, în general la exterior cu furnir de avodiré, iar la interior, cu furnir de paltin.

Cadrele de soclu, montanții și scheletul unor piese sînt din cherestea de fag.

Tapiseria este alcătuită din perne de poliuretan detașabile, sprijinite pe chingi din placaj, susținute la rîndul lor de o chingă din cauciuc cu inserții textile, așezate pe axa longitudinală.

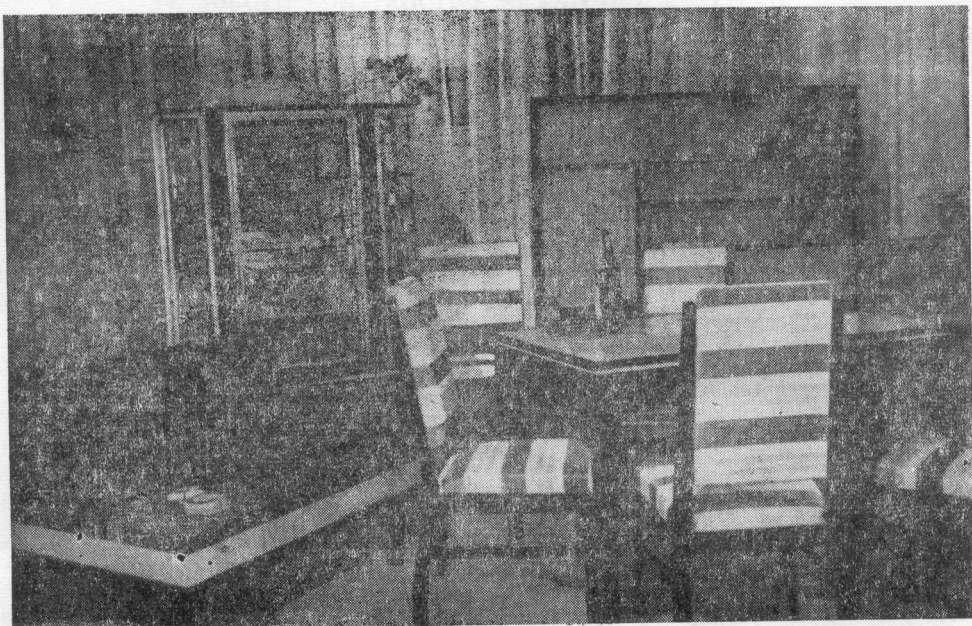


Fig. 1 — Camera de zi „Primăvara“

Din punct de vedere funcțional și estetic se menționează :

- biblioteca se poate utiliza ca bufet sau bibliotecă și bar sau secretar ;
- canapeaua se poate prelungi devenind pat pentru o persoană ;
- realizarea unei linii simple, moderne, prin echilibrul realizat la dimensionarea picioarelor, procentul mare de sticlă caracteristic funcțiunii de sufragerie și notei optimiste obținute prin contrastul de culori ;
- alternanța coloritului panourilor care se întretaie — avodiré, galben, negru și bronz auriu ;
- încadrarea panourilor furniruite cu avodiré de către conturul negru al părților laterale, tavanului și soclului ;
- prevederea unor uluce (caneluri) în general orizontale și verticale, care se vopsesc în culoare aurie.

2. CAMERA DE DORMIT „ELEGANT“

La proiectarea și executarea dormitorului „Elegant“ s-au avut în vedere următoarele :

- utilizarea accesoriilor metalice noi : bare de haine extensibile, mânere etc. ;
- posibilitatea ca prin înlăturarea a două piese diferite să se realizeze un ansamblu funcțional alcătuit dintr-un dulap cu 2 uși și o comodă-toaletă.

Panourile sînt din plăci din aşchii de lemn furniruite la exterior cu furnir de nuc sau frasin, iar la interior cu furnir de frasin.



Fig. 2 — Camera de dormit „Elegant“

Elementele masive vizibile, picioarele, legăturile, sertarele și bordurile sînt executate din cherestea de frasin.

Tapiseria se execută cu somieră din umplutură de cauciuc spongios și poliuretan, pe suport din împletitură de chingi elastice cu inserții textile.

Finisarea s-a prevăzut în culoarea naturală a lemnului, cu nitrolac, suprafețele exterioare fiind lustruite oglindă, iar interiorul semilustruit.

Soluția constructivă generală urmărește asamblarea panourilor în cutii, prin înclieiere cu cepuri rotunde aplicate, care sprijină pe soclu.

Din punct de vedere estetic și funcțional sînt de menționat :

— linie simplă și aspect plăcut, realizate prin picioare înalte, coloritul deschis și contrastul de culoare ;

— posibilitatea alăturării dulapului cu 2 uși cu comoda-toaletă, creînd un ansamblu ;

— ușile glisante ale dulapului ;

— crearea unor compartimente pentru cărți la noptieră și comodă ;

— îmbinarea în cadrul garniturilor a liniilor drepte și curbe ;

— piese cu funcțiuni duble : toaletă-comodă și comodă-ladă de așternut.

3. CAMERA DE DORMIT „CORONA“

La proiectarea și executarea dormitorului „Corona“ au fost avute în vedere următoarele elemente :

— economia de materiale și manoperă prin renunțarea la unele elemente (cutii de noptiere) și înlocuirea lor cu altele mai simplificate ;

— realizarea unor piese care prin așezarea lor diferențiată să permită diferite combinații funcționale și estetice.

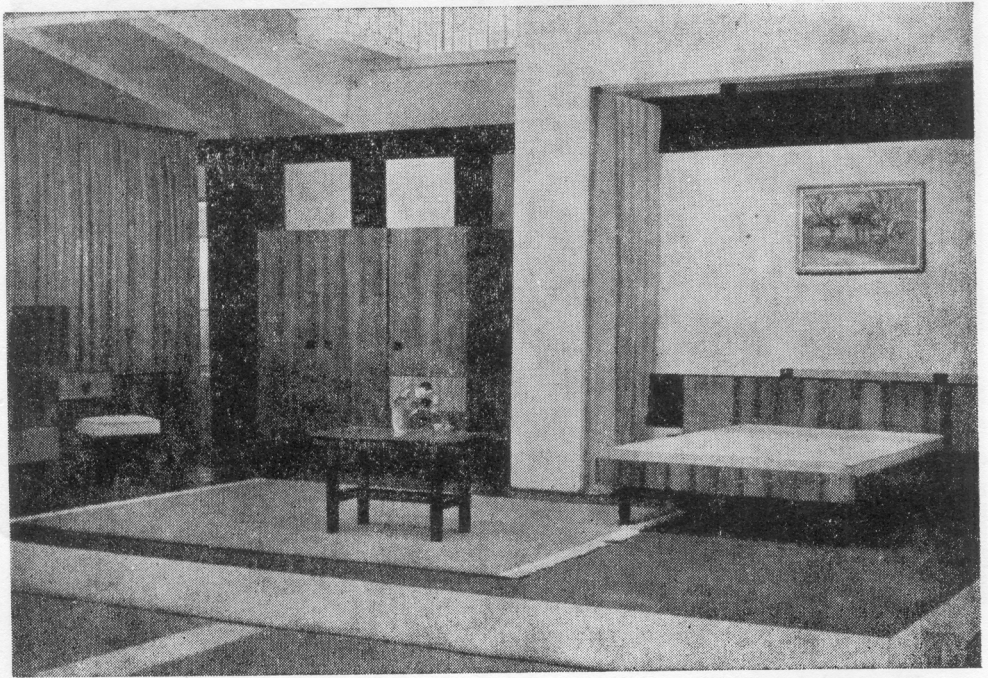


Fig. 3 — Camera de dormit „Corona“

Panourile sînt din plăci din aşchii de lemn furniruite la exterior cu furnir de nuc, local cu furnir avodiré, iar la interior cu furnir de fag.

Toate elementele masive: borduri, mînere, cadru cu picioare etc., au fost prevăzute din cherestea de fag.

Tapiseria pentru pat-divan și taburet se realizează cu aplicație detașabilă de poliuretan, așezate pe suport din împletitură din chingi elastice cu chingi textile și cu iarbă de mare la patul pentru copil.

Finisajul se execută în culoarea naturală, cu excepția elementelor masive care sînt băiuite în culoare neagră.

Din punct de vedere estetic și funcțional se menționează :

- linia modernă realizată prin suprafețe drepte și contrast de culoare : culori deschise prin furnirul de avodiré, culori mai închise prin furnirul de nuc, culori închise, aproape negru, la elementele masive (mînere, soclul etc.) ;

- înlocuirea noptierelor la pat, prin două polițe furniruite cu furnir de nuc, îmbinate prin prelungirile tăbliei patului ;

- posibilitatea realizată ca prin alăturarea diferită a comodei, toaletei, lăzii de așternut și scrinului, să se realizeze diferite combinații funcționale și estetice ;

- prevederea unor compartimente specializate în cadrul dulapului (pentru pantofi și pentru lenjerie) care contribuie și la realizarea unui aspect plăcut ;

- impresia de unitate a fețelor pieselor realizată prin acoperirea canturilor pereților, tavanului și fundului, de către uși și sertare.

4. GARNITURA DE HOL „RINDUNICA“

La proiectarea și executarea garniturii „Rîndunica“ au fost avute în vedere următoarele elemente :

— realizarea într-un gabarit redus, a unui număr cît mai mare de funcțiuni specifice garniturilor de hol ;

— realizarea unei garnituri de hol, din plăci din așchii de lemn cu reducerea consumului de cherestea.

Construcția pieselor garniturii se realizează prin :

— panouri din plăci de așchii de lemn furniruite la exterior cu furnir de frasin și la interior cu furnir de fag ; plăcile culisabile ale mesei sînt furniruite cu bucăți mici de paltin și nuc ;

— panouri din plăci așchiate de lemn furniruite pe ambele fețe cu furnir de fag ;

— cherestea de fag la scheletele măsuței, canapelei și fotoliului.

Tapiseria la fotolii și canapea se realizează din poliuretan, pe chingi elastice de cauciuc și inserții textile.

Finisajul se realizează în culoarea naturală a lemnului.

Din punct de vedere funcțional și estetic se menționează :

— realizarea de compartimente specializate pentru bar, radio și reviste sau discuri ;

— realizarea unei linii moderne prin planuri înclinate și contrast de culori.

B. MODELE DE MOBILĂ CU PANOURI DIN PLĂCI DIN FIBRE DE LEMN

1. CAMERA COMBINATĂ „CORNIER II“

La proiectarea și executarea garniturii „Cornier II“, au fost avute în vedere următoarele elemente de bază :

— realizarea unei garnituri pentru cameră de tineret sau combinată, cu piese componente demontabile, montate numai prin buloane cu piuliță și șaibă ;

— utilizarea panourilor din plăci din fibre de lemn înnobilate și dure și a ramelor din plăci fibro-lemnoase stratificate ;

— înlocuirea cherestelei și a elementelor de rezistență din lemn masiv și prin elemente stratificate-mulate cu secțiune redusă ;

— utilizarea deșeurilor de furnire la elementele stratificate-mulate ;

— economia de material lemnos masiv prin eliminarea socurilor din lemn masiv ;

— dimensionarea reperelor, pentru a permite utilizarea lor la mai multe piese ale garniturii și corelat cu dimensiunile nominale ale plăcilor din fibre de lemn.

Sistemul constructiv al garniturii s-a axat, în general, pe utilizarea panourilor din plăci din fibre de lemn, montate prin piese metalice pe un schelet format din montanți (confecționați din produse stratificate-mulate) și cadre orizontale alcătuite din element stratificat din plăci din fibre de lemn (3 straturi).

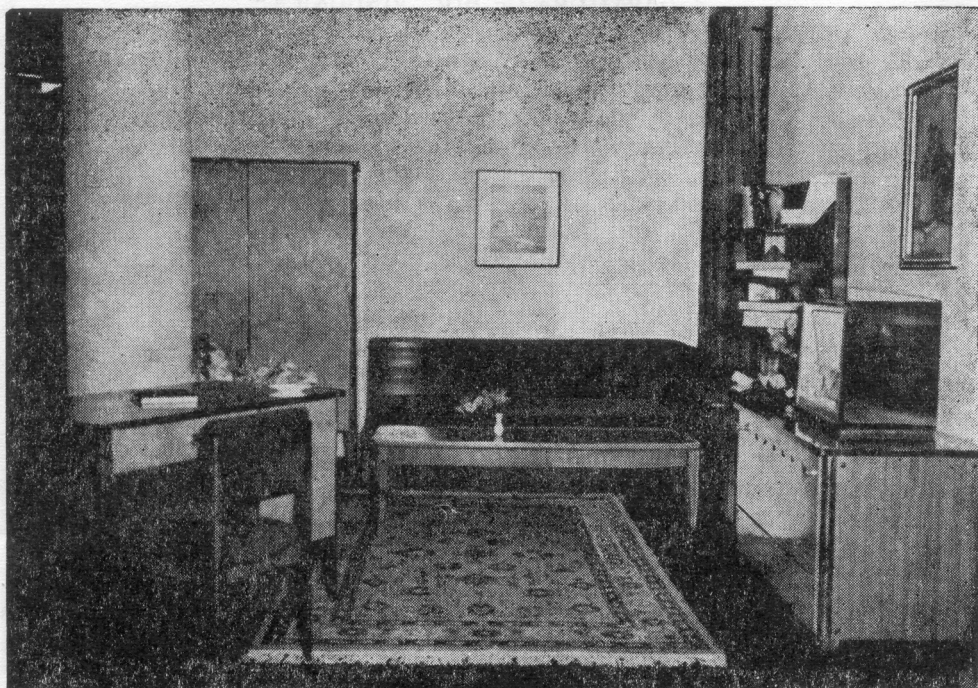


Fig. 4 — Camera combinată „Cornier II“

Panourile se mai realizează din :

— rame din 2 sau 3 straturi de plăci din fibre încleiate, placate la exterior cu plăci din fibre înnobilate iar la interior cu plăci dure;

— stratificarea prin încleiere a câte 2 foi de plăci din fibre (la exterior în unele cazuri plăci înnobilate).

Construcția pieselor componente se realizează prin asamblarea panourilor indicate mai sus, în cutii, prin intermediul unui schelet format din cadre și montanți. Montanții au forma unor corniere, executate din furnire stratificate-mulate, la mijloc cu furnir de fag de 1 mm grosime provenit din deșeuri, iar la fețe cu furnir de nuc sau de fag.

Cadrelor formate din fișii de plăci din fibre de lemn încleiate în câte 3 straturi formează scheletul de rezistență.

Montanții se prelungesc, constituind picioarele de sprijin pe pardoseală.

Asamblarea ramelor cu montanții și panourile, precum și cornierelor cu ramele, se face prin încleiere și consolidare cu șuruburi și piulițe.

Tapiseria s-a prevăzut din perne de poliuretan spongios (pat, divan, spătar și ședere scaun), sprijinite pe funduri de placaj sau chingi elastice din cauciuc cu inserții textile.

Finisarea elementelor multate s-a făcut cu nitrolac, în culoarea naturală a furnirului.

Din punct de vedere estetic și funcțional, se realizează :

— garnitură cu linie modernă, ușoară și ieftină, cu toate piesele demontabile ;

— forma pieselor care exprimă utilizarea elementelor mulate și a plăcilor din fibre de lemn, care dau caracterul arhitectonic al întregii garnituri ;

— somiera propriu-zisă este detașabilă complet (rama + chinga + perna) ;

— toate panourile — cu excepția plăcilor meselor — sînt fără bordură, liniile de separare ale straturilor panourilor și elementelor mulate contribuind la aspectul estetic.

Furniruirea elementelor mulate se realizează concomitent cu formarea și presarea acestora, în presele de mobilă.

Garnitura oferă o soluție economică ca materiale și manoperă, prin utilizarea de panouri din plăci din fibre de lemn înobilate.

2. BIBLIOTECA „ARGEȘ“

La proiectarea și executarea bibliotecii „Argeș“ s-a avut în vedere realizarea unei construcții moderne, fixată pe peretele locuinței și avînd majoritatea pieselor confecționate din plăci fibro-lemnoase.

Panourile sînt din plăci din fibre de lemn înobilate sau dure, iar montanții din cherestea de fag.

Montarea polițelor și cutiilor se face pe partea de sus, în lambă și uluc.

Finisarea se execută mată, cu ceară în culoare naturală.

Linia modernă este realizată prin :

— contrastul de culoare între uși, pereți și fundul cutiilor ;

— cutii cu ușă sau fără ușă, de forme plane, care sînt scoase în afara planului bibliotecii.

C. CONSUMURI DE MATERIALE ȘI PREȚ DE VINZARE

În tabelul 3 sînt date consumurile de materii prime și prețul de vînzare cu amănuntul pentru garniturile descrise.

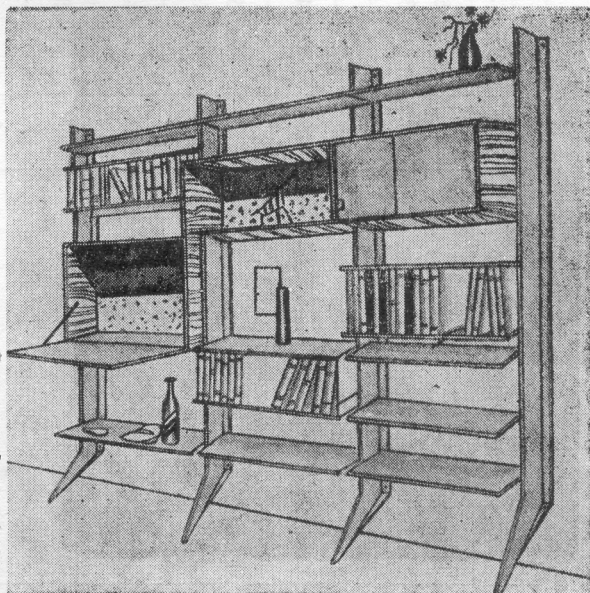


Fig. 5 — Biblioteca „Argeș“

Tabelul 3

Nr. crt.	Denumirea materiei prime și prețul garniturii	Denumirea garniturii							Arges
		U/M	Primăvara	Elegant	Corona	Cornier II	Arges		
1	Cherestea de fag	m ³	0,556438	0,029166	0,3036	—	—	0,086957	
2	Cherestea de paltin	m ³	0,003525	—	—	—	—	—	
3	Cherestea de frasin	m ³	—	0,197179	—	—	—	—	
4	Cherestea de rășinoase	m ³	—	0,123397	—	0,026512	—	—	
5	PAL de 8 mm	m ³	0,004419	0,005634	—	—	—	—	
6	PAL de 12 mm	m ³	—	—	—	0,005903	—	—	
7	PAL de 16—19 mm	m ³	0,07570	0,240655	0,30978	—	—	0,001833	
8	PAL de 22 mm	m ³	0,198995	0,020521	0,0136	—	—	—	
9	PFL înobilat	m ³	—	—	—	—	12,8677	6,06	
10	PFL dure	m ³	—	—	—	—	30,25744	4,19	
11	PFL poroase perforate	m ³	—	—	—	—	—	1,49	
12	Placaj fag 4—5 mm	m ³	0,035288	—	—	—	0,002532	—	
13	Placaj fag 5—6 mm	m ³	—	0,015854	—	—	—	—	
14	Placaj fag	m ³	—	—	6,2179	—	—	—	
15	Furnir de avodiré	m ³	16,0019	—	—	—	6,26791	—	
16	Furnir de paltin	m ³	17,5485	—	—	—	—	—	
17	Furnir de fag	m ³	17,6567	18,2686	—	2,89	—	—	
18	Furnir de frasin	m ³	—	29,0072	—	35,25	58,71148	5,42	
19	Furnir de nuc	m ³	—	22,0343	—	—	—	—	
20	Panel	m ²	—	—	16,2150	—	—	—	
21	Poliuretan sau cauciuc spongios	kg	8,888	8,973	0,77	—	6,575	—	
22	Materiale textile	m ²	8,5570	9,4917	8,90	—	7,0148	—	
23	Zegras	kg	—	—	6,5	—	—	—	
24	Preț de vânzare cu amănuntul	lei	10 868	7 978	8 220	—	4 449	794	

III. CONCLUZII

Modelele de mobilă prezentate, proiectate și executate se integrează în concepția generală a mobilierului, schițată la începutul articolului, atât în ceea ce privește soluțiile constructive, cât și ca linie estetică.

Realizarea de modele noi de mobilă, este o acțiune permanentă, care se continuă în pas cu dezvoltarea bunului gust, cu apariția de materiale noi și cu perfecționarea tehnică a producției.

NEW TYPES OF FURNITURE WITH CHIPBOARDS AND FIBREBOARDS PANELS

Eng. P. STANESCU and collab.

S u m m a r y

The researches concerning new furniture types are tightened with the appearance and utilisation of new materials (chipboards, hard and spongy fibre boards, plastics, lacquers and colours etc.) with the growing of the apartments number in use and with the general growing of the population living and cultural standard.

These researches are developed parallel with the projection and execution of new furniture types, and are looked upon as prospect problems belonging to the furniture industry sector.

The article presents types projected and executed in 1962. There were realised :

1. Furniture types with chipboard panels ;

— sitting-room „Primăvara“ ;

— bedroom „Elegant“ ;

— bedroom „Corona“ ;

— hall set „Rîndunica“.

2. Furniture types of fibreboards panels :

— combined room „Cornier II“ ;

— bookcase „Argeș“.

The types are realised in modern lines, with constructive solutions adequated to the new materials utilised, some pieces presenting several cumulated functions.

With novelty elements is made evident the set „Cornier II“ that utilises stratified moulded elements bolt jointed.

Upholstery cushions were made out of polyurethan and rubberfoam on supports of elastic band knitting.

Models were finished in optimistic colours, with contrasts, contributing to the agreeable aspect of the interiors.

NEUE MÖBELMODELLE MIT TAFELN AUS HOLZSPAN- UND HOLZFASERPLATTEN

Dipl. Ing. P. STANESCU und Kollektiv

Zusammenfassung

Die Forschungen im Problem der neuen Möbelmodelle, sind in enger Verbindung mit der Entwicklung und Verwendung neuer Materialien (Holzspanplatten harte und poröse Holzfaserplatten, Kunststoffe, Lacke und Farben usw.) mit der Vermehrung der zur Verfügung gestellten neuen Wohnungen, und der allgemeinen Erhöhung des Kultur- und Lebensniveaus der Bevölkerung.

Diese Forschungen entwickeln sich parallel mit dem Entwerfen und Herstellung neuer Möbeltypen, und bilden den Gegenstand eines zukünftigen Problems der Möbelindustrie.

Der vorliegende Aufsatz stellt die im Jahre 1962 projektierten und erzeugten Modelle vor.

Es wurde hergestellt :

1. Möbelmodelle mit Spanplattentafeln :

- das Wohnzimmer „Primăvara“ ;
- das Schlafzimmer „Elegant“ ;
- das Schlafzimmer „Corona“ ;
- die Hallenmöbel „Rîndunica“ .

2. Möbelmodelle aus Holzfaserplatten-Tafeln :

- das kombinierte Zimmer „Cornier II“ ;
- der Bücherschrank „Argeş“ .

Die neuerzeugten Modelle haben moderne Linienführung den neu verwendeten Materialien angepasste konstruktive Lösungen manche Stücke mit vielfachen Verwendungsmöglichkeiten.

Die Möbelgarnitur „Cornier II“ zeichnet sich durch Verwendung von formgepressten Schichtholztafeln und Bestandteilen, welche durch Bolzen montiert sind aus.

Die Polsterungen sind mit Poliuretan- und Schaumgummipolstern, auf Unterlagen von elastischen geflochteten Federungen, versehen.

Die Oberflächenbehandlung der Modelle, in optimistischen, in Kontrast stehenden Farbtönen trägt zur Verwirklichung des angenehmen Aussehens der Wohnung durch die Möbel bei.

НОВЫЕ МОДЕЛИ МЕБЕЛИ ИЗ ПАНЕЛЕЙ ДРЕВЕСНО-СТРУЖЕЧНЫХ И ДРЕВЕСНО-ВОЛОКНИСТЫХ ПЛИТ

Инж. П. СТЭНЕСКУ и коллектив

Резюме

Исследования в области новых моделей мебели тесно связаны с появлением и использованием новых материалов (древесно-стружечные плиты, древесно-волокнистые и твердые и пористые плиты, пластмассы,

лаки, краски и т. д.), ростом количества квартир дающимся в пользование и общим ростом жизненного и культурного уровня населения.

Эти исследования проводятся параллельно с проектированием и изготовлением новых типов мебели, и составляют объект перспективной задачи деревообрабатывающей промышленности.

Статья представляет модели проектированные и выполненные в 1962 г.

Были выполнены :

1. Модели мебели из панелей древесно-стружечных плит :

— дневная комната «Примавара»;

— спальня «Элегант» ;

— спальня «Корона» ;

— комплект холла «Рындуника».

2. Модели мебели выполненные из древесно-стружечных плит :

— комбинированная комната «Корниер II» ;

— библиотека «Аржеш».

Модели имеют современную линию, со строительными деталями приспособленными к новым использованными материалам, некоторые детали имеют несколько функций.

Комплект «Корниер II» отличается тем, что использует формовочно-слоистые щиты (панели) и детали, собранные болтами.

Обои были сделаны из подушек полиуретана и губчатой резины, на опорах из сплетенных эластичных лямок.

Отделка моделей, производившаяся в светлые тона с контрастами содействует осуществлению приятного наружного вида мебели, для обеспечения новых жилых помещений.