

# MODELE NOI DE MOBILĂ CU PANOURI ȘI RAME DIN PLĂCI DIN AȘCHII, PLĂCI DIN FIBRE DE LEMN ȘI STRATIFICATE-MULATE

Autori : ing. P. STANESCU, ing. CL. LAZARESCU, ing. AUREL NICULESCU,  
ing. S. STAMATE  
arh. AL. PRACER, arh. P. IONESCU, ing. I. MIRZEA

## I. GENERALITAȚI

În cadrul acțiunii de realizare a unor noi tipuri de mobilă pentru locuințe, în cursul anului 1962 au fost create un număr de modele care corespund etapei actuale de dezvoltare a industriei și care corespund cerințelor de confort și gust ale populației.

Modelele noi proiectate și executate, țin seama de stadiul actual al materialelor care se fabrică la noi în țară, dau indicații asupra căilor de urmat pentru introducerea unor materiale noi și permit fabricarea lor în liniile tehnologice moderne, cu care sînt dotate fabricile de mobilă intrate în funcțiune în anii 1959—1962.

De asemenea linia arhitectonică — estetică și constructivă — este de factură modernă, simplă, integrată în linia și gabaritele apartamentelor care se construiesc pe întregul cuprins al țării într-un ritm din ce în ce mai accentuat.

## II. OBIECTIVELE CERCETĂRII

Au fost prezentate următoarele modele de mobilă, așezate în 4 grupe :

— *modele cu panouri din plăci din așchii și din fibre cu rame din plăci din așchii :*

- camera de dormit complexă „Armonia“ ;
- camera de dormit „Brădet“ ;
- camera de dormit „Fibropal“.

— *modele de panouri din plăci din așchii și din fibre cu rame din plăci din fibre :*

- camera combinată „Arieșul“.

— *modele cu panouri din plăci din așchii și uși placate cu plăci din fibre :*

- camera combinată „Novopal“.
- *modele cu panouri din plăci din așchii și stratificate-mulate :*
- camera de zi „Crișul“.

Ca indicații de bază pentru proiectarea modelelor au fost avute în vedere :

— utilizarea panourilor din plăci din așchii și din fibre cu rame din plăci din așchii sau din fibre și stratificate-mulate, a materialelor din mase plastice și asamblarea acestora prin soluții constructive adecvate ;

— încadrarea garniturilor în gabaritele normate ale apartamentelor și mobilei ;

— reducerea consumurilor de cherestea, în special a celei de rășinoase, sau utilizarea sortimentelor de calitate inferioară ;

— realizarea de garnituri cu consumuri de manoperă și materiale mai reduse, prin utilizarea de materiale speciale (plăci din fibre înnobilate, tapiserie de mase plastice etc.) ;

— realizarea unei piese, care să cumuleze mai multe funcțiuni ;

— încadrarea în linia modernă, prin utilizarea în acest scop a posibilităților acordate de materiale și tehnologie.

### SOLUȚII CONSTRUCTIVE ȘI ESTETICE REALIZATE

Panourile modelelor prezentate au fost realizate prin :

— panouri din rame din plăci din așchii, placate cu plăci din fibre dure sau înnobilate ;

— panouri din placaj furniruite pe ambele părți sau nefurniruite ;

— panouri din plăci din fibre dure sau perforate ;

— panouri din rame placate cu plăci din fibre furniruite pe o față cu furnire estetică, iar pe cealaltă față cu furnir de fag ;

— panouri stratificate-mulate din furnire de fag.

Pentru îmbinarea panourilor de placaj din fibre, au fost aplicate indicațiile din normele în vigoare.

Ca materiale și accesorii noi utilizate la mobila proiectată și executată, se menționează :

— perne din cauciuc spongios sau poliuretan, pe chingi elastice din cauciuc cu inserții textile, la tapiserii ;

— accesorii din metal sau mase plastice : mînere-trăgători, bare pentru haine, balamale etc.

Soluțiile estetice-arhitectonice au fost evidențiate și au rezultat din caracteristicile materialelor utilizate, prin :

— panouri drepte, fără profile, limitarea planurilor făcîndu-se în marea majoritate prin unghiuri ascuțite ;

— realizarea racordărilor curbe la piesele cu panouri stratificate-mulate ;

— aplicarea pe panouri a unor elemente decorative, orizontale, verticale sau punctiforme : benzi de furnir din alte materiale decît cel dominant, montați colorați diferit ;

— mînere-trăgători colorate diferit ;

— crearea de contraste de culoare între panourile unei piese prin : prevederea în cadrul unei piese a mai multor culori, finisarea diferențiată a elementelor, cadru cu picioare negre, în rest în culoare naturală etc.



### III. DESCRIEREA MODELELOR DE MOBILĂ

Componența. Componența garniturilor realizate este dată în tabelul 1.

Tabelul 1

Nr. crt.	Denumirea piesei	Denumirea garniturii					
		Armonia	Brădet	Fibro-pal	Arleșul	Novo-pal	Crîșul
1	Dulap cu 3 uși	1	1	1	1	1	—
2	Pat cu noptieră pentru o persoană	2	—	—	—	—	—
3	Ladă așternut	2	1	—	—	1	1
4	Toaletă	1	—	—	1	1	—
5	Comodă	1	—	—	—	1	1
6	Masă extensibilă	1*	—	—	1	1	—
7	Măsuță	1	1	1	1	1	1
8	Taburet	1	1	1	1	1	—
9	Pat pentru copil	1	1	—	—	1	—
10	Dulap combinat (bibliotecă, bar, vitrină)	1*	—	—	—	—	—
11	Bufet	1*	—	—	—	—	—
12	Scaun	6*	—	—	—	—	—
13	Divan cu două noptiere aplicate pentru 2 persoane	—	1	1	—	1	—
14	Comodă-toaletă	—	1	—	—	—	—
15	Comodă-toaletă combinată cu ladă de așternut	—	—	—	1	—	—
16	Divan-studio pentru 2 persoane	—	—	—	1	—	—
17	Bibliotecă cu ladă de așternut	—	—	—	1	—	—
18	Scaun tapisat	—	—	—	6	6	—
19	Cuier de perete	—	—	—	1*	—	—
20	Dulap cu 2 uși	—	—	—	—	—	1
21	Divan extensibil	—	—	—	—	—	1
22	Etajeră	—	—	—	—	—	2
23	Etajeră-bar	—	—	—	—	—	3
24	Fotoliu	—	—	—	—	—	—

\* Nu intră în prețul de vânzare dat în tabelul 2.

#### A. MODELE DE MOBILĂ CU PANOURI DIN PLACI DIN AȘCHII ȘI PLACI DIN FIBRE (CU RAME DIN PLACI DE AȘCHII)

##### 1. CAMERA DE DORMIT COMPLEXĂ „ARMONIA“

La proiectarea și executarea dormitorului complex „Armonia“, au fost avute în vedere următoarele elemente de bază :

a) Realizarea unei garnituri care printr-un număr minim de piese componente să asigure, prin prevederea lor diferențiată, un număr de funcțiuni diferite :

- dormitor ;
- cameră combinată ;
- cameră de tineret, pentru 1 sau 2 persoane ;
- sufragerie ;

acest lucru fiind posibil prin includerea în garnitură a următoarelor piese :  
 — pat pentru o persoană, cu posibilitatea alăturării a două paturi sau divan-studio pentru două persoane, dulap cu 2 și 3 uși, dulap combinat, bufet.

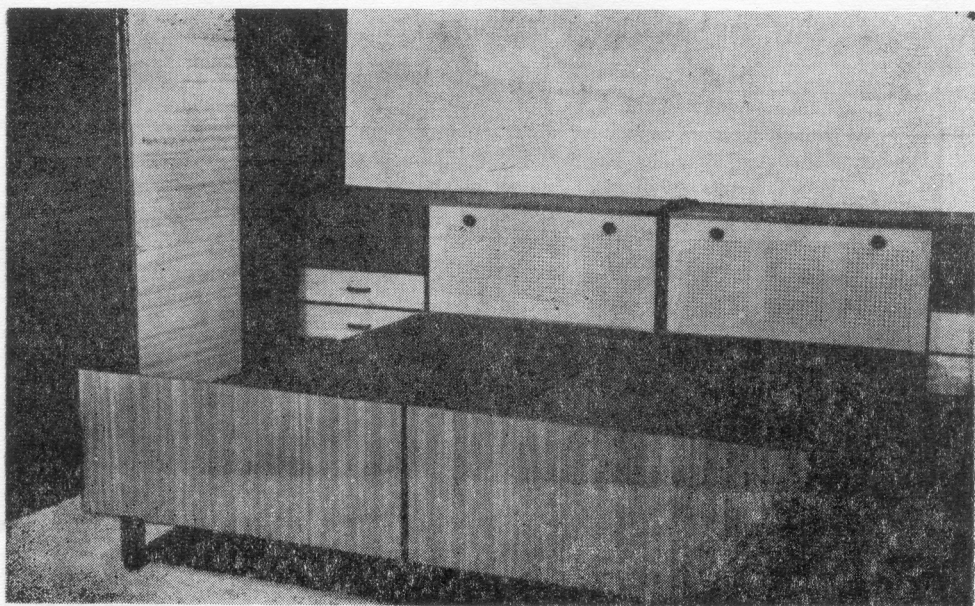


Fig. 1 — Camera de dormit complexă „Armonia“ (vedere parțială)

b) Realizarea modulării dimensiunilor panourilor și elementelor cutiilor, care să permită utilizarea cât mai economică a plăcilor brute din fibre de lemn.

c) Dimensionarea elementelor panourilor, astfel încât să permită utilizarea lor în fazele intermediare ale procesului tehnologic — în diverse piese componente.

d) Realizarea unei garnituri cu linie modernă, simplă ca execuție și montaj.

Sistemul constructiv al garniturii este orientat spre utilizarea plăcilor din așchii și din fibre în diverse situații, urmînd în general aplicarea panourilor din plăci din fibre cu rame din plăci din așchii.

Panourile principale ale garniturii sînt din rame de plăci din așchii, placate pe ambele părți cu plăci din fibre (la exterior înnobilate).

Canturile vizibile ale panourilor sînt furniruite cu furnir de nuc.

În general, panourile asamblate în cutii, se reazemă pe cadre formate din picioare, cu lezene, traverse și lonjeroane, din cherestea de fag.

Ca elemente demontabile se menționează :

- dulapul ;
- panourile principale ale patului ;
- lada de așternut cu noptieră.

Piesele de mică importanță (borduri, trăgătoare-sertare, mînere, șipci de glisare etc.) sînt din cherestea de fag, cu excepția lateralelor și fețelor sertarelor comodei, care sînt din cherestea de ulm.

Tapiseria pentru pat, taburet și pat de copil este din cauciuc spongios pe chingi de cauciuc cu inserții textile. Finisajul cadrului s-a realizat prin băițuire în culoare neagră, iar canturile vizibile în culoare naturală a furnirului de nuc, apoi șlefuit mat.

Pentru dulap, divan-studio, toaletă și comodă se prezintă mai multe variante de așezare, prin alăturarea lor în funcție de condițiile specifice locale ale camerelor.

La unele elemente (ușa dreaptă a dulapului și fețele sertarelor), s-a realizat un contrast de culoare prin includerea de panouri de tonalitate deschisă, în plan retras în comparație cu panourile alăturate.

Din punct de vedere estetic s-a realizat :

— un ansamblu cu volume ce se pot amplasa diferit în interiorul unor încăperi cu diverse gabarite ;

— o linie modernă obținută prin : contrast de culori care dau o notă de optimism întregului ansamblu ; panouri ce limitează volumele în linii drepte ; simplitatea în execuție, montaj și linie ; picioare înalte și subțiri ; realizarea unor volume și gabarite ale pieselor componente, care în orice mod de organizare a garniturii asigură nivele și planuri în prelungire.

## 2. CAMERA DE DORMIT „BRĂDET“

La proiectarea și executarea dormitorului „Brădet“, au fost avute în vedere următoarele elemente :

— realizarea unui dormitor care se încadrează în gabaritele camerelor tip, cu comasarea de funcțiuni într-o singură piesă (comodă + toaletă) ;

— utilizarea materialelor prime noi : plăci din așchii, plăci din fibre, cauciuc spongios și reducerea corespunzătoare a consumului de cherestea.

Ca sistem constructiv dormitorul se realizează astfel :

— panouri din plăci din așchii cu borduri din cherestea de cireș, furniruite la exterior cu furnir din cireș și la interior cu furnir de fag ;

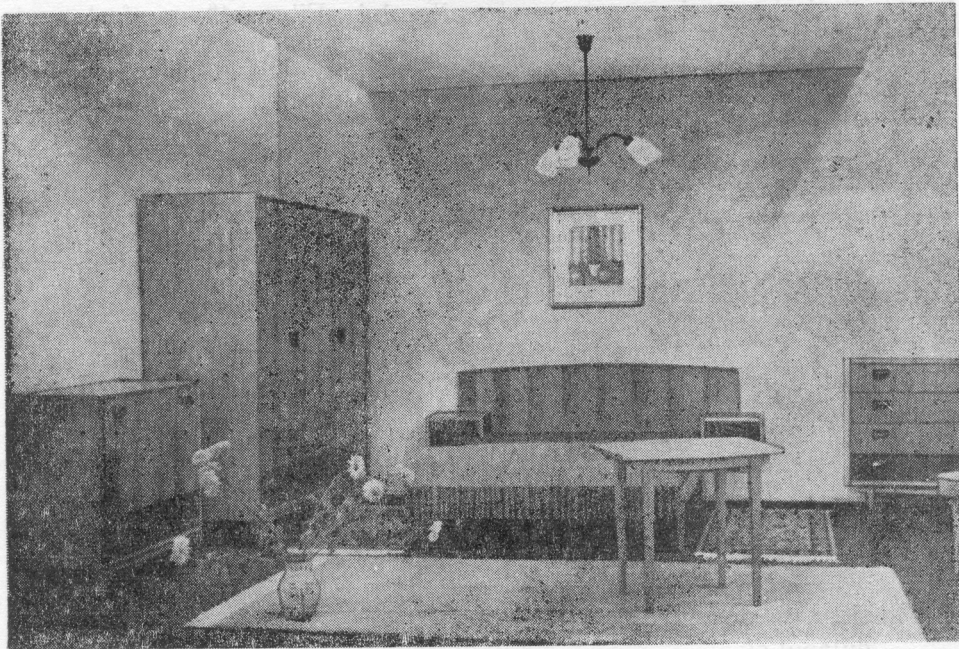


Fig. 2 — Camera de dormit „Brădet“

— panourile din rame de plăci din aşchii placate pe ambele fețe cu plăci din fibre furniruite cu furnir de cireș la exterior și furnir de fag la interior.

Elementele masive au fost realizate astfel :

- cherestea de cireș la masivele vizibile ;
- cherestea de fag — reperatele care nu se văd ;
- cherestea de plop — fețele sertarelor.

Sistemul general prevede asamblarea panourilor în cutii, care reazemă pe un schelet cu picioare. Imbinările cadrului cu picioare sînt cu cepuri drepte și rotunde încleiate.

Noptierele sînt aplicate și demontabile la pat, permițînd astfel economia de spațiu și materiale.

— patul de copil, are 3 panouri prevăzute cu împletituri de fire PVC.

Finisajul se realizează prin stropire cu lac de nitroceluloză sau rășini poliesterice, în culoarea naturală a furnirului și lemnului de cireș.

Tapiseria se realizează cu perne de poliuretan la divan și taburet și cu iarbă de mare la patul de copil.

Din punct de vedere estetic se realizează o linie modernă, prin utilizarea de panouri drepte, cu contrast de culoare :

— între furnirul de cireș și o bandă de furnir de mahon, prevăzută la partea inferioară a panourilor pieselor ;

— prin prevederea de mînere din furnire mulate, finisate în culoare neagră.

### 3. CAMERA DE DORMIT „FIBROPAL“

La proiectarea și executarea dormitorului „Fibropal“, au fost avute în vedere următoarele elemente :

— crearea unei garnituri economice, care să se poată amplasa și în gabarite mai mici de încăperi, prin comasarea într-o singură piesă a mai multor funcționalități, prin simplificarea finisajului etc. ;

— realizarea unei garnituri economice, dar care să corespundă exigențelor sporite ale cumpărătorilor.

Sistemul constructiv al dormitorului „Fibropal“ a avut în vedere utilizarea plăcilor din aşchii și din fibre de lemn, caracterul general de individualizare fiind dat de prevederea panourilor cu rame din plăci din fibre placate cu plăci din fibre furniruite.

Panourile principale ale garniturii sînt grupate astfel :

— panouri din rame de plăci din fibre placate pe ambele părți cu plăci din fibre dure, furniruite la exterior cu furnir de frasin, iar la interior cu furnir de fag, cu borduri de frasin ;

— panouri din plăci din aşchii de 19 mm, furniruite la exterior cu furnir de frasin, iar la interior cu furnir de fag, cu borduri din lemn de frasin.

Elementele masive se execută din cherestea de frasin și fag.

Sistemul constructiv general prevede asamblarea panourilor în cutii care se sprijină pe cadre (socluri din lemn masiv).

Ca elemente demontabile se realizează :

- dulapul și
- noptierele de pat.



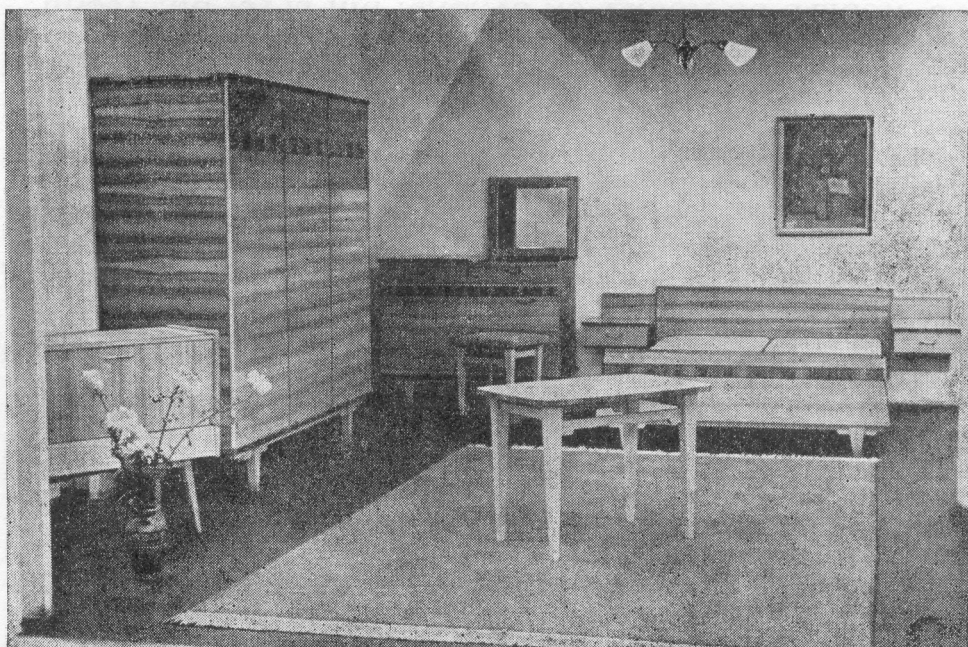


Fig. 3 — Camera de dormit „Fibropal“

Tapiseria se execută din perne de poliuretan spongios, care se sprijină pe o placă din chingi de cauciuc cu inserții textile.

Finisajul se execută în culoarea naturală prin aplicarea unui strat de ceară și lustruire mată.

Din punct de vedere estetic și funcțional se realizează : o linie modernă simplă, cu unghiuri drepte și cu contraste de culoare, astfel :

a) culoarea deschisă a furnirului de frasin, așezat orizontal pe suprafețele panourilor ;

b) includerea unor benzi de culoare mai închisă, din furnir de nuc, așezat vertical ;

c) culoarea naturală a lemnului de frasin, la elementele masive vizibile ;

d) utilizarea la mînere a elementelor metalice de culoarea cuprului care contribuie la îmbunătățirea aspectului estetic ;

e) compartimentarea și dimensionarea judicioasă a dulapului care a condus la majorarea capacității de depozitare, prin utilizarea suportilor culisabili metalici și prinderea hainelor paralel cu fața dulapului ;

f) s-a realizat o piesă complexă, comodă-toaletă-ladă de așternut, care conduce la ieftinirea și posibilitatea încadrării garniturii și în spații mai mici ;

g) noptierele suspendate și finisajul conduc la economii de materiale și manoperă.

## B. MODELE DE MOBILĂ CU PANOURI DIN PLĂCI DIN AȘCHII ȘI PLĂCI DIN FIBRE (CU RAME DIN PLĂCI DIN FIBRE)

### CAMERA COMBINATĂ „ARIEȘUL“

La proiectarea și execuția camerei combinate „Arieșul“ au fost avute în vedere următoarele principii de bază :

— introducerea unui sistem de îmbinare a elementelor de bază, utilizându-se în locul sistemului generalizat cu cepuri rotunde, în paralel și sistemul cu îmbinarea în uluc și strângerea panourilor de lezene cu ajutorul șuruburilor ;

— utilizarea unor subansamble la mai multe piese : cutiile de noptiere se utilizează la divan și toaletă ;

— realizarea unei garnituri economice, prin prevederea noptierelor suspendate, care nu necesită soclu ;

— eliminarea la maximum a elementelor profilate ;

— utilizarea cherestei de fag cu secțiune redusă la cadrul cu picioare, prin realizarea unui sistem rigid, format din patru rame, ce se îmbină în unghiuri drepte ;

— realizarea de economii la manoperă prin aplicarea panourilor din plăci din fibre înobilate.

Sistemul constructiv al camerei combinate „Arieșul“, este axat pe utilizarea plăcilor din așchii și din fibre în panouri din plăci din fibre.

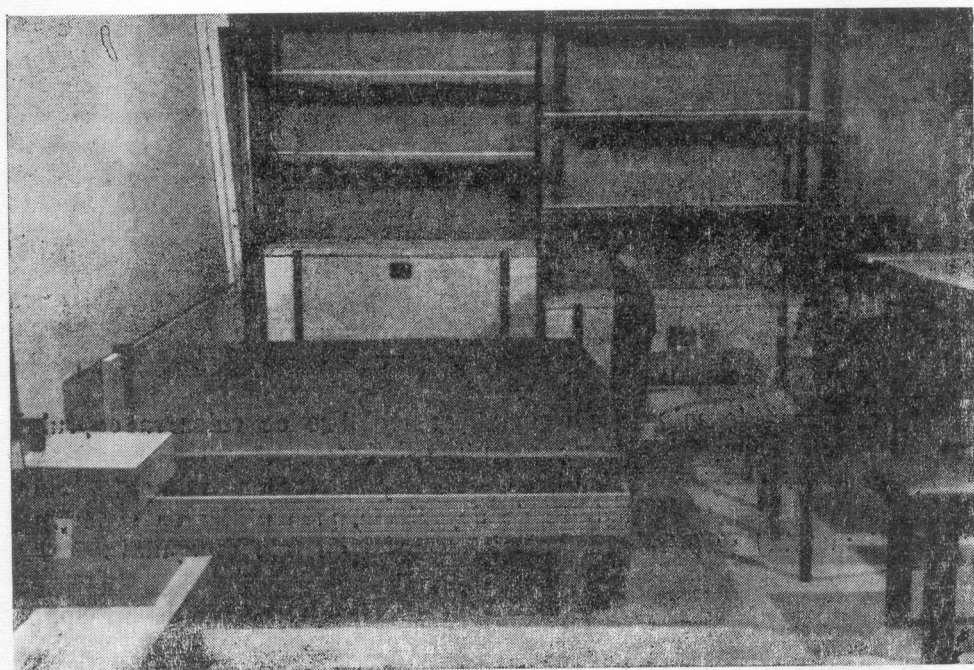


Fig. 4 — Camera combinată „Arieșul“ (vedere parțială)

Panourile principale ale garniturii sînt grupate astfel :

— panouri cu rame din fișii de plăci din fibre în trei straturi încleiate, placate la exterior cu plăci din fibre înnobilate imitație de paltin cu ochiuri, iar la interior cu plăci dure fără borduri ;

— panouri cu cîte 2 foi de plăci din fibre dure încleiate, la exterior plăci înnobilate imitație de paltin cu ochiuri, iar la interior plăci din fibre ;

— panouri din plăci din așchii de lemn de 22 și 16 mm, cu borduri furniruite cu furnir de frasin la exterior și de fag la interior ;

— ca lemn masiv se utilizează cheresteaua de fag pentru cadre și montanți.

Cadrul de rezistență și susținere este compus din picioare, lonjeroane (care formează baza), sistemul de cutii fiind consolidat prin montanți ; îmbinările se realizează cu cepuri rotunde sau în coadă de rîndunică încleiate.

Sistemul constructiv al montanților îmbinați cu lezele din plăci aglomerate din așchii de lemn, asigură rigiditate suficientă a cutiei formate din panouri din plăci din fibre de lemn.

Cadrul divanului este compus din două rame.

Ca piese demontabile se realizează :

— dulapul ;

— somiera divan.

Tapiseria se execută prin aplicații de perne cu cauciuc expandat și vată, pe chingi elastice de cauciuc. Finisajul a fost prevăzut astfel :

— soclul, picioarele și montanții băițuite negru, stropite cu nitrolac, mătuite și lustruite prin șlefuire ;

— restul elementelor masive lustruite natur ;

— panourile din plăci de fibre, dure nefinisate, în culoare naturală, iar cele furniruite sînt băițuite în culoarea plăcilor din fibre și semi-lustruite.

Din punct de vedere estetic și funcțional, se realizează :

— economie în gabaritele încăperilor prin crearea unei biblioteci cu ladă de așternut și prin prevederea de noptiere suspendate demontabile ;

— un aspect plăcut prin contraste de culori ;

— culoarea maron-deschis a plăcilor din fibre înnobilate imitație de paltin ;

— culoarea deschisă a lezelor prin furniruirea cu furnir de frasin, așezat transversal ;

— culoarea neagră, prin băițuire, a montanților verticali ;

— culoarea naturală a lemnului de fag, la cadrul cu picior.

Aspectul plăcut al garniturii este provocat și prin :

— prevederea de elemente decorative metalice de culoare neagră la mînere ;

— îmbinarea planurilor verticale în unghiuri drepte ;

— prevederea unor profile drepte orizontale la divan și toaletă.

Ca avantaje funcționale se menționează :

— posibilitatea de completare, prin alăturare, a bibliotecii în funcție de necesitate și spațiu ;

— crearea unei măsuțe de televizor cu funcțiune multiplă : televizor, radio, magnetofon, discotecă și reviste.



## C. MODELE DE MOBILĂ CU PANOURI DIN PLĂCI DIN AȘCHII ȘI PLĂCI DIN FIBRE (CU UȘI PLACATE CU PLĂCI DIN FIBRE)

### CAMERA COMBINATĂ „NOVOPAL“

La proiectarea și executarea camerei combinate „Novopal“, au fost avute în vedere următoarele elemente de bază :

— realizarea unei garnituri cu gabarite adecvate noilor spații din apartamentele de locuit tip (înălțimea dulapului etc.) ;

— utilizarea materialelor noi (plăci din așchii, plăci din fibre dure și înnobilate precum și a deșeurilor de plăci din fibre dure la rame, și a materialelor noi de tapiserie) ;

— realizarea de piese cu componente comune pentru micșorarea numărului de repere ;

— realizarea unei garnituri economice, atât ca finisaj — ceară și șerlak, cât și ca sistem constructiv — uși glisante, noptieră suspendată etc. ;

— realizarea unei garnituri simple în execuție și montaj, prin eliminarea elementelor profilate și asamblare tip cutie, fără accesorii speciale.

Sistemul constructiv al garniturii a avut în vedere utilizarea plăcilor din așchii și fibre, criteriul general de individualizare fiind utilizarea panourilor din plăci din așchii furnizite, iar la uși a panourilor din plăci din așchii placate pe ambele părți cu plăci din fibre.

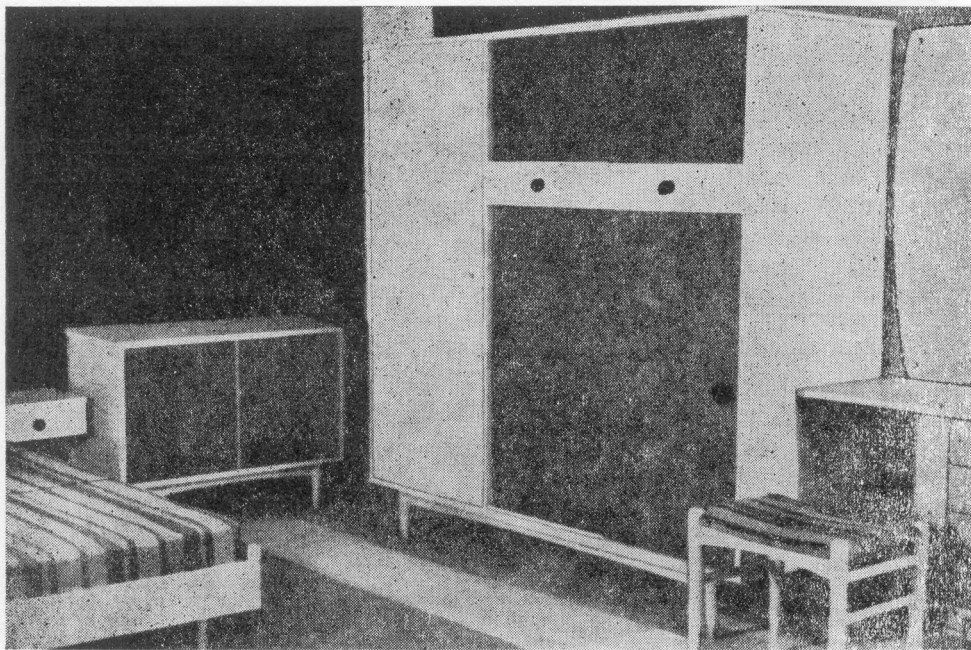


Fig. 5 — Camera combinată „Novopal“ (vedere parțială)



Panourile principale ale garniturii sînt grupate astfel :

— panouri din plăci din aşchii de lemn de 19 și 22 mm cu borduri din masive de cherestea de frasin, furniruite la exterior cu furnir de frasin, iar la interior cu furnir de fag ;

— panouri din plăci din aşchii de 12 mm placate la exterior cu plăci din fibre înnobilate imitație de piele, iar la interior cu plăci din fibre dure furniruite cu furnir de fag.

Alte elemente constructive ale garniturii sînt adaptate pentru a se utiliza :

— placajul de fag la spatele și fundul lăzii de așternut, comodei, noptierei și sertarului toaletei ;

— utilizarea plăcilor din fibre dure, furniruite interior cu furnir de fag (spatele toaletei) ;

— cherestea de frasin la cadrele de susținere a tuturor pieselor componente, precum și la părțile laterale ale sertarelor de toaletă, noptieră și laterale pentru pat de copil ;

— panelul furniruit cu frasin la părțile laterale ale patului ;

— cherestea de rășinoase la ramele de susținere a tapiseriilor patului și patului de copil.

Ca linie generală, toate panourile sînt asamblate în cutii, care se sprijină pe un cadru de susținere compus din picioare și legături.

Ușile din dreapta ale dulapului sînt glisante, iar la lăzile pentru așternut sînt rabatabile. Oglinda toaletei se montează separat de aceasta, pe perete, deasupra părții în consolă.

Toate elementele sînt îmbinate prin cepuri rotunde încleiate (cu excepția dulapului care este demontabil), prin garnituri cu gheare.

Tapiseria de la pat, pat pentru copil, taburet și scaun se realizează cu umplutură din cauciuc spongios, pe chingi elastice din cauciuc cu inserții textile.

Finisajul se realizează în culoare naturală, semilustruit cu ceară la exterior și interior.

Din punct de vedere estetic și funcțional, se realizează :

— o garnitură care se încadrează în gabaritele locuințelor tip, prin crearea unui echilibru între mobilier și spațiul camerelor ;

— compartimentarea judicioasă a pieselor și scoaterea în evidență a aspectului exterior al acestora (dulapul compartimentat special pentru lenjerie, haine, paltoane) ;

— o linie simplă, modernă, cu joc de culori, determinat de folosirea furnirului și cherestelei de frasin, în culoare natur, în contrast cu culoarea plăcilor PFL imitație de piele ;

— asigurarea unor efecte plastice prin crearea unor plane diferențiate la ușile dulapului.

## D. MODELE DE MOBILA CU PANOURI DIN PLACI DIN AȘCHII DE LEMN ȘI STRATIFICATE-MULATE

### CAMERA DE ZI „CRIȘUL“

La proiectarea și executarea camerei de zi „Crișul“ au fost avute în vedere următoarele elemente de bază :

- utilizarea panourilor stratificate-mulate cu suprafață mare ca elemente de rezistență ;
- utilizarea la mijlocul panourilor stratificate-mulate a furnirului de fag de calitate inferioară ;
- realizarea tuturor panourilor stratificate-mulate dintr-un număr cât mai redus de șabloane, reușindu-se, ca, printr-o judicioasă dimensionare a panourilor, să fie suficiente numai 3 șabloane.

Sistemul constructiv a urmărit în general utilizarea panourilor din plăci din așchii de lemn și a elementelor stratificate-mulate.

Panourile principale ale garniturii sînt grupate astfel :

- panouri de furnire stratificate-mulate de fag, cu grosimea de 12 mm, furniruite (o față cu furnir de mahon și o față cu furnir de fag) ;
- panouri din plăci din așchii de 19 mm, furniruite la exterior cu furnir de frasin sau mahon, la interior cu furnir de fag, cu borduri la ușile dulapului, lăzii pentru așternut, comodei, etajerei și etajerei-bar ;
- panouri de plăci de așchii de 19 mm, furniruite pe ambele fețe cu furnir de fag, și încadrate cu borduri de fag ;
- panouri din plăci de așchii din lemn de 19 mm, furniruite pe ambele fețe cu furnir de fag, cu îngroșări pentru cadrul de fișii de plăci de așchii și cu borduri de fag, profilate ;

Elementele din lemn masiv (cherestea de fag) constituie în principal :

- scheletul de picior al pieselor garniturii ;
- reperle ascunse ale divanului ;
- panourile din față ale sertarelor etajerei-bar (furniruite cu furnir de mahon).

Sistemul constructiv al părții de bază a pieselor garniturii prevede cîte două traverse orizontale în care se îmbină în uluc pereții mulați și fundul, precum și picioarele, în cep rotund.

La limitele pereților laterali mulați, au fost prevăzute pentru rigidizare și posibilitate de deschidere a ușilor, lezene verticale din cherestea de fag, furniruite în același mod cu ușile.

Pentru montaj s-a preconizat :

- montarea pereților laterali cu șuruburi demontabile ;
- montarea tavanului și pereților cu șuruburi mecanice cu cap semi-rotund, vizibile din exterior ;
- montarea ușilor cu balamale cu pivot dublu și balamale cu cep simplu.

Tapiseria se execută cu arcuri și strat de iarbă de mare, în sistemul clasic. Finisajul se execută la exterior în culoarea naturală a furnirului și lemnului masiv, lustruit oglindă cu nitrolac sau rășini poliesterice, iar la interior semilustruit cu nitrolac.

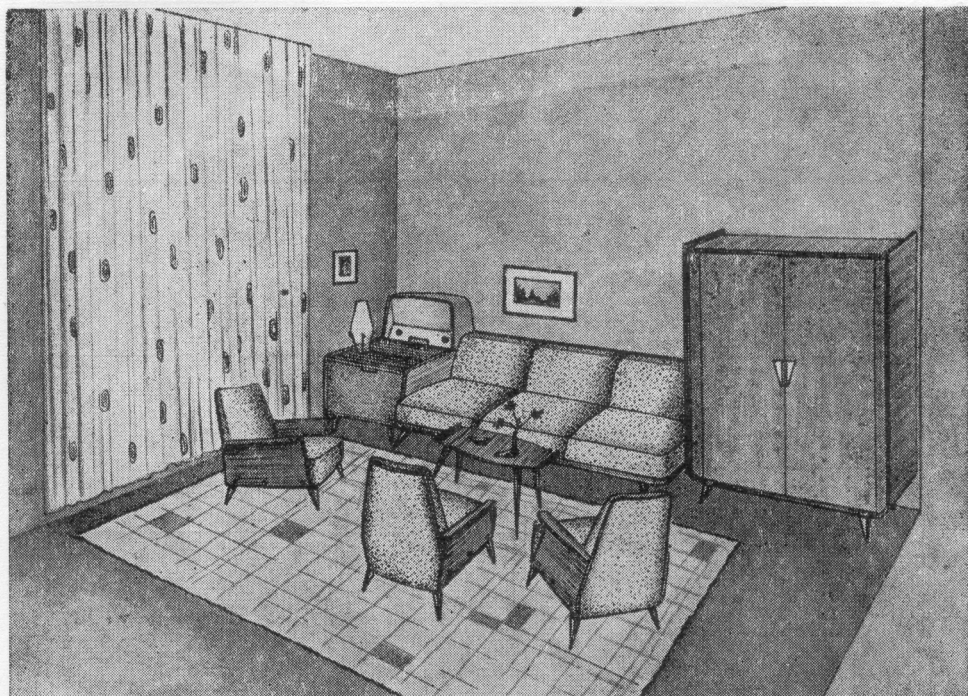


Fig. 6 — Camera de zi „Crișul“

Din punct de vedere estetic și funcțional se realizează :

— o garnitură cu aspect plăcut prin contrastul de culori pe care îl realizează ;

— ușile în culoare deschisă a furnirului de frasin ;

— pereții laterali și plăcile în culoare mai închisă a furnirului de mahon, așezat transversal ;

— picioarele și elementele masive în culoarea lemnului de fag albit ;

— mînerile din plexiglas mulat.

Caracterul modern al garniturii este subliniat și de imaginea de suplețe pe care o marchează prin reducerea grosimii elementelor mulate.

De asemenea, racordarea lină a planurilor curbe mulate, transmite o impresie de odihnă.

Se creează un ansamblu între comodă și etajeră, aceasta din urmă putînd căpăta și funcțiunea de bibliotecă.

#### E. CONSUMURI DE MATERIALE ȘI PREȚ DE VINZARE

În tabelul 2 sînt date consumurile de materii prime și prețul de vînzare cu amănuntul la garniturile descrise.

Nr. crt.	Denumirea materiei prime și prețului	U/M	Denumirea garniturii					
			Armonia	Brădet	Fibropal	Arieșul	Novopal	
1	Cherestea de fag	m <sup>3</sup>	0,208103	0,138884	0,066449	0,393573	0,007463	
2	Cherestea de frasin	m <sup>3</sup>	0,022855	—	0,096650	—	0,421476	
3	Cherestea de ulm	m <sup>3</sup>	0,029640	0,0018	—	—	—	
4	Cherestea de rășinoase	m <sup>3</sup>	0,001197	—	—	0,002482	0,036030	
5	Cherestea de cireș	m <sup>3</sup>	—	0,07725	—	—	—	
6	Cherestea de plop	m <sup>3</sup>	—	0,0264	—	—	—	
7	PFL imobilizat	m <sup>3</sup>	15,7368	0,567	—	7,8770	4,9287	
8	PFL standard	m <sup>3</sup>	42,2525	0,0213*	10,06844	23,6403	8,2919	
9	PFL izolator perforat	m <sup>3</sup>	0,7193	—	—	—	—	
10	PAL de 8 mm	m <sup>3</sup>	0,113959	0,0139	0,011349	—	—	
11	PAL de 12 mm	m <sup>3</sup>	—	—	0,019760	—	0,058846	
12	PAL de 16—19 mm	m <sup>3</sup>	—	0,2058	0,196021	0,072903	0,254664	
13	PAL de 22 mm	m <sup>3</sup>	—	—	—	0,117023	0,031270	
14	Panel de 24 mm	m <sup>3</sup>	—	—	—	—	0,017067	
15	Placaj de fag	m <sup>3</sup>	—	0,03076	0,021647	—	0,010682	
16	Furnir de nuc	m <sup>3</sup>	1,2836	—	5,2486	—	—	
17	Furnir de cireș	m <sup>3</sup>	—	15,6901	—	—	—	
18	Furnir de fag	m <sup>3</sup>	—	26,0630	30,4662	14,8319	45,9384	
19	Furnir de mahon	m <sup>3</sup>	—	1,402	—	—	—	
20	Furnir de frasin	m <sup>3</sup>	—	—	10,7561	9,5975	14,4959	
21	Diverse specii	m <sup>3</sup>	—	—	—	0,8448	—	
22	Cauciuc spongios	kg	0,372556*	9,336	10,450	8,871	0,351*	
23	Materiale textile	m <sup>2</sup>	10,3034	7,7916	4,886	8,4482	11,9615	
24	Preț de vânzare cu amănuntul	lei	8 392	6 434	5 990	8 067	8 347	

\* Valori exprimate în m<sup>3</sup>.

#### IV. CONCLUZII

Proiectarea și executarea modelelor de mobilă descrise a reprezentat un pas înainte în realizarea unei linii estetice moderne, în utilizarea materialelor noi, prin soluții constructive adecvate.

Este necesar ca aceste modele să fie însușite de organele Ministerului Comerțului, pentru a fi introduse în producția de serie și a fi puse la dispoziția maselor de cumpărători.

#### NEW MODELS OF FURNITURE WITH PANELS AND FRAMES MADE OF FIBREBOARD, CHIPBOARDS AND MOULDINGS

Eng. P. STANESCU and collab.

##### S u m m a r y

During the year 1962, for the purpose of achieving new models of furniture, a number of new sets of furniture fitted to the up-to-date flats by their modern architecture line and including several new materials (plastics, chipboards, particle boards etc.) have been created.

Reserches concerning this problem, being related to the growing living and cultural standard of people, are linked with arts and technique development.

The article presents types of furniture designet and manufactured in 1962, such as :

Furniture with chipboard and fibreboard panels and fibreboard frames :

- „Armonia“ bedroom ;
- „Brădet“ and „Fibropal“ bedrooms.

Furniture with chipboard and fibreboard panels and fibreboard frames :

- „Novopal“ combined room.

Furniture made of chipboard panels and mouldings :

- „Crișul“ living-rom.

All manufactured models are modern styled and finished in bright colours. The technical solutions adopted are in accordance with the utilized materials.

Resinous timber elimination and maximum reduction of broadleaved timber consumption was intended. Upholsteries were achieved with rubber and polyurethane foam cushions put on knitted flexible bands.

Models mentioned above represent a step forward towards an aesthetic modern furniture.

#### NEUE MÖBELMODELE MIT TÄFELUNGEN UND RAHMEN AUS SPAN-, FASER- UND SCHICHTHOLZ — FORMPLATTEN

Dipl. Ing. P. STANESCU und Kollektiv

##### Z u s a m m e n f a s s u n g

Im Laufe des Jahres 1962 wurden, entsprechend der gesteckten Ziele, neue Möbelmodelle zu schaffen, eine Anzahl von Möbelgarnituren einer modernen architektonischen und konstruktiven Linie, angepasst dem Raum-

profil der neugebauten Wohnungen, entwickelt, bei welchen die neuen zur Verfügung stehenden Materialien (Kunststoffe, Holzspan- und Faserplatten, usw.) verwendet wurden.

Die Forschungen in diesem Problem stehen in enger Beziehung zur kontinuierlichen Erhöhung des Kultur und Lebensniveaus der Volksmasse und entwickeln sich in gleichen Schritt mit der Kunst und Technik.

Die Abhandlung stellt die im Jahre 1962 entworfenen und ausgeführten Modelle, vor.

Es wurden entwickelt :

Modelle mit Tafeln aus Span- und Faserplatten, und mit Spanplattenrahmen :

— komplexes Schlafzimmer „Armonia“ ;

— die Schlafzimmer „Brădet“ und „Fibropal“ ;

Modelle mit Tafeln aus Span- und Faserplatten, mit Faserplatten-türen ;

— das kombinierte Zimmer „Arieșul“ ;

Modelle mit Tafeln aus Spanplatten und mit Faserplatten bedeckten Türen :

— das kombinierte Zimmer „Novopal“ ;

Modelle mit Tafeln aus Schichtholz ;

Modelle mit Tafeln aus Formplatten und aus Spanplatten ;

— das Wohnzimmer „Crișul“.

All die entwickelten Modelle haben moderne Linie, den verwendeten Materialien entsprechende Bausysteme, und helle, optimistische Farben.

Es wurde die Ausschaltung des Nadelschnittholzes und die maximale Einschränkung des von Laubschnittholz Verbrauches verfolgt.

Die Polsterungen wurden mit Poliuretan- und Schaumgummi-Polstern, auf Unterlagen aus elastischem Satteltgurtgeflecht ausgeführt.

Die aufgezählten Modelle bedeuten einen weiteren Schritt auf dem Wege der ästhetischen modernen Linienführung.

## НОВЫЕ МОДЕЛИ МЕБЕЛИ ИЗ ПАНЕЛЕЙ И РАМ ИЗГОТОВЛЕННЫХ ИЗ ДРЕВЕСНО-СТРУЖЕЧНЫХ, ДРЕВЕСНО-ВОЛОКНИСТЫХ И СЛОИСТО-ФОРМОВОЧНЫХ ПЛИТ

Инж. П. СТЭНЕСКУ и коллектив

### Резюме

По линии реализации новых моделей мебели в течение 1962 г. было создано определенное число комплектов отвечающих габаритам нововыстроенных квартир, используя новые материалы находящиеся в распоряжении (пластмассы, древесно-стружечные и древесно-волокнистые плиты и т. д.), в современной архитектурной и строительной линии.

Исследовательские работы в этом направлении будучи тесно связаны с беспрепятственным ростом жизненного и культурного уровня масс, продолжаются одновременно с развитием искусств и техники.

В работе представлены модели проектируемые и выполненные в 1962 году.

**Были выполнены :**

Модели из панелей древесно-стружечных и древесно-волоконистых плит с рамами из древесно-стружечных плит :

- спальня-гарнитур «Армония» ;
- спальня «Брэдет» и «Фибропал».

Модели из панелей древесно-стружечных и древесно-волоконистых плит, с рамами из древесно-волоконистых плит :

- комбинированная комната «Ариешул».

Модели из панелей древесно-стружечных плит и дверей облицованных древесно-волоконистыми плитами :

- комбинированная комната «Новопал».

Модели из панелей древесно-стружечных и слоисто-формовочных плит :

- дневная комната «Кришул».

Все выполненные модели имеют современную линию с строительными системами соответствующими используемым материалам, будучи отделаны в светлые, веселые цвета.

Имелось в виду устранению хвойных пиломатериалов и по силе возможности уменьшение расходов лиственных пиломатериалов.

Обои были изготовлены из подушек — полиуретана и губчатой резины на основах из сплетенных эластичных лямок.

Перечисленные модели, это шаг вперед на пути формирования современной эстетичной линии.