

MODELE NOI DE MOBILĂ CU STRUCTURA DIN CORNIERE DIN FURNIR STRATIFICATE ȘI PANOURI DIN PLACAJ GROS (GARNITURA COMPLEXĂ „CORNIER“)

Ing. CL. LAZARESCU, ing. N. MĂRGHITAN, arh. P. IONESCU

I. SCOPUL ȘI OBIECTIVELE CERCETĂRII

Garnitura „Cornier“ a fost concepută în scopul realizării unei structuri foarte simple dar rezistente, astfel ca produsul să fie ușor realizabil pe o linie de fabricație automată. La baza elaborării garniturii au stat următoarele obiective :

- utilizarea unei structuri din profile stratificat-mulate, asamblate cu șuruburi cu piuliță capsulate ;
- aplicarea pe această structură a unor panouri din placaj gros, la piesele fixe și din rame de PFL dublu placate cu placaj sau PFL la uși ;
- elaborarea unor garnituri metalice speciale de asamblare, adaptate la această structură ;
- elaborarea mai multor variante estetice și funcționale.

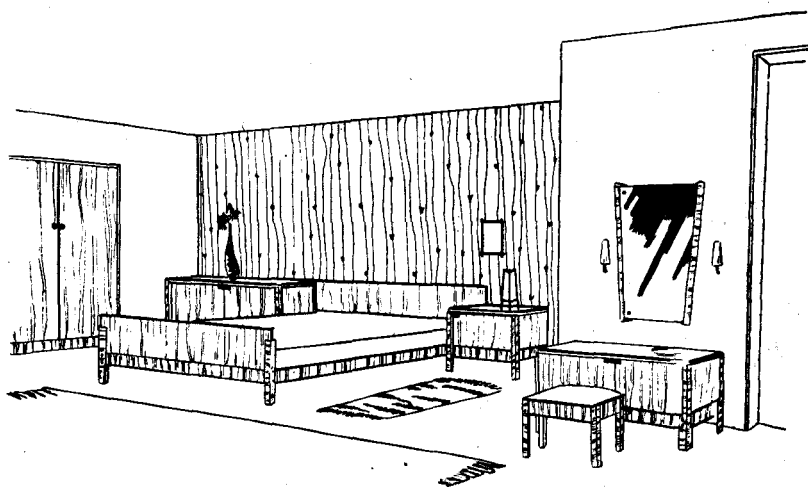


Fig. 1 — Dormitor „Cornier“. Perspectiva

Garnitura complexă „Cornier“ (fig. 1—3) se compune din 18 piese (fig. 4—12) cu ajutorul cărora se pot forma diferite combinații funcționale (tabelul 1).

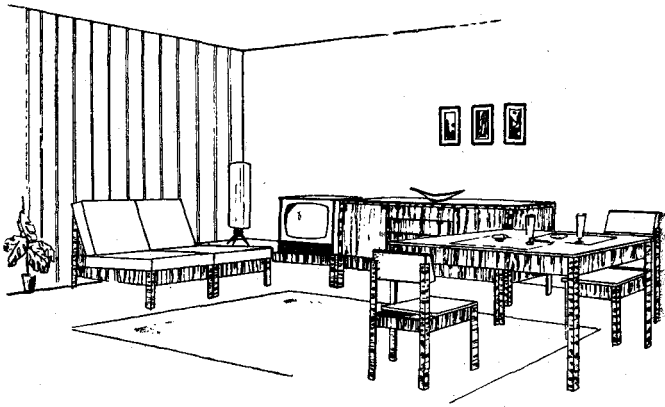


Fig. 2 — Camera combinată „Cornier“. Perspectiva

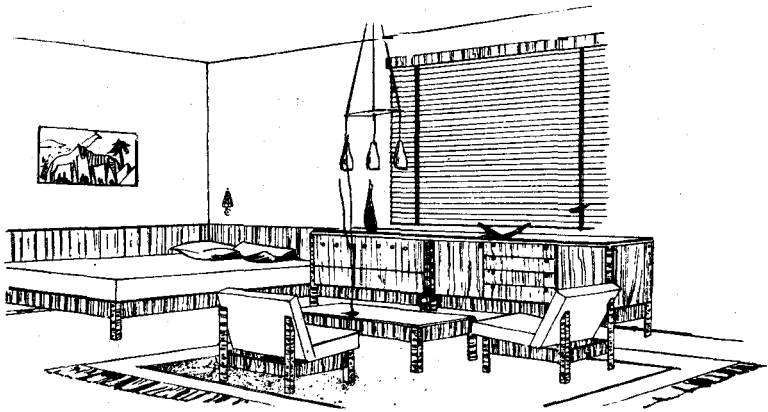


Fig. 3 — Camera de zi „Cornier“. Perspectiva

Piese componente ale garniturii „Cornier“

Tabelul 1

Nr. crt.	Denumirea camerei	Denumirea pieselor	Dimensiuni exterioare, mm		
			Lungimea	Lăţimea	Înălţimea
1	2	3	4	5	6
1	Dormitor Var. I	Dulap cu 3 uşi Pat de 2 persoane Noptieră Toaletă Taburet	1 720 2 000 500 960 300	630 1 400 350 350 500	1 700 550 și 750 550 550 și 900 420
2	Dormitor Var. II	Dulap cu 2 uşi Divan de colț, 2 persoane Ladă așternut Noptieră Toaletă Taburet	1 220 2 000 1 110	630 1 400 501	1 700 750 și 450 750
3	Dormitor Var. III	Dulap cu 2 uşi Divan de 1 persoană Noptieră Comodă Toaletă Taburet	Idem varianta II 2 000 Idem varianta I 1 110	900 501	750 și 450 750
4	Cameră de tineret Var. I	Dulap cu 2 uşi Divan de 1 persoană Ladă așternut Măsuță Fotolii	Idem dormitor varianta II Idem dormitor varianta III Idem dormitor varianta II 1 000 600	450 540	420 540 și 750
5	Cameră de tineret Var. II	Dulap cu 2 uşi Pat de 1 persoană Noptieră Comodă Bibliotecă Masă Scaun	Idem dormitor varianta II 2 000 Idem dormitor varianta I Idem dormitor varianta III 1 110 1 100 420	900 350 700 500	550 și 750 1 550 750 420 și 750
6	Cameră de lucru	Bibliotecă Masa de lucru Scaun Măsuță Fotoliu	Idem cameră de tineret varianta II 1 110 Idem cameră de tineret varianta II Idem cameră de tineret varianta I Idem cameră de tineret varianta I	600	750 750
7	Sufragerie	Bufet Comodă Masă Scaun	1 580 Idem dormitor varianta III Idem cameră de tineret varianta II Idem cameră de tineret varianta II	470	750
8	Cameră combinată	Dulap cu 2 uşi Divan de 1 persoană Ladă așternut Comodă Masă Scaun	Idem dormitor varianta II Idem dormitor varianta III Idem dormitor varianta II Idem dormitor varianta III Idem cameră de tineret varianta II Idem cameră de tineret varianta II		

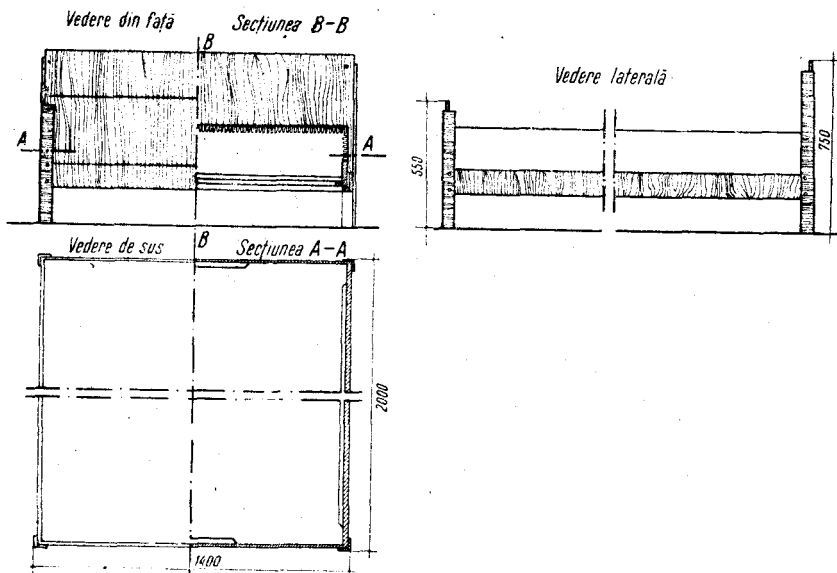


Fig. 5 — Pat 1—2 persoane. Vederi și secțiuni

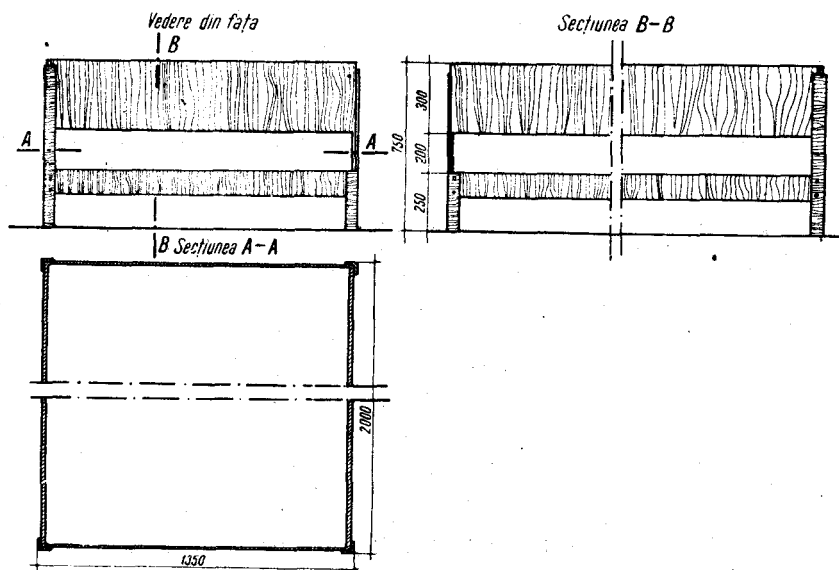


Fig. 6 — Pat de colț. Vederi și secțiuni

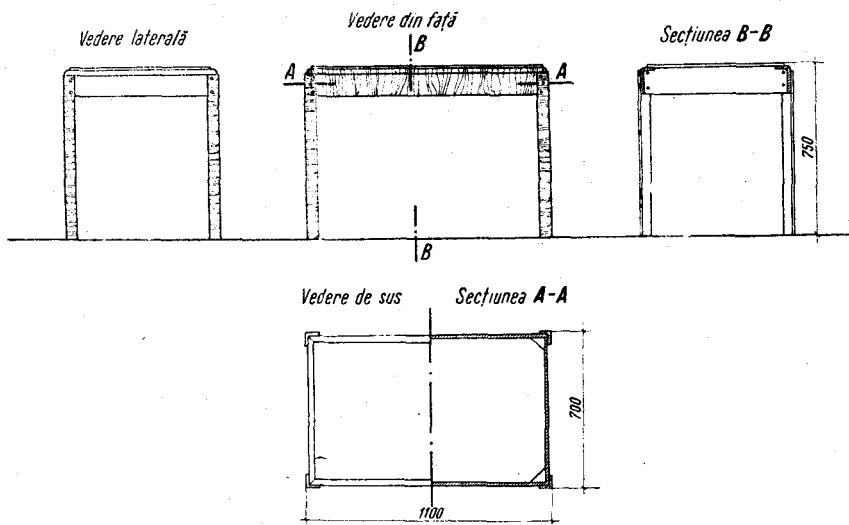


Fig. 7 — Masa. Vederi și secțiuni

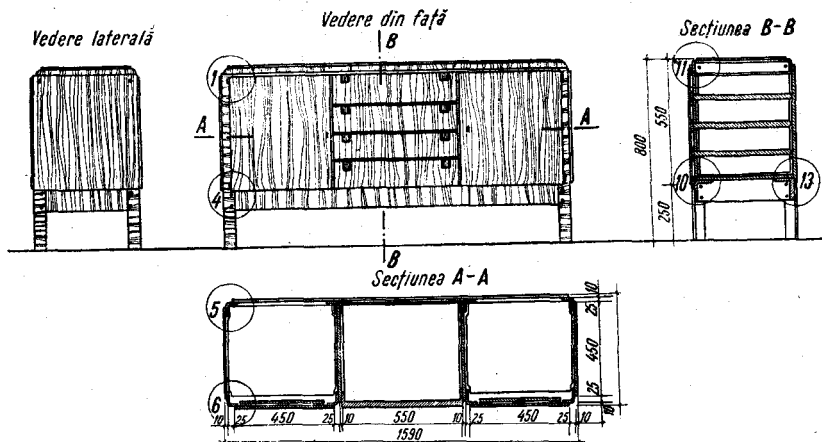


Fig. 8 — Bufet. Vederi și secțiuni

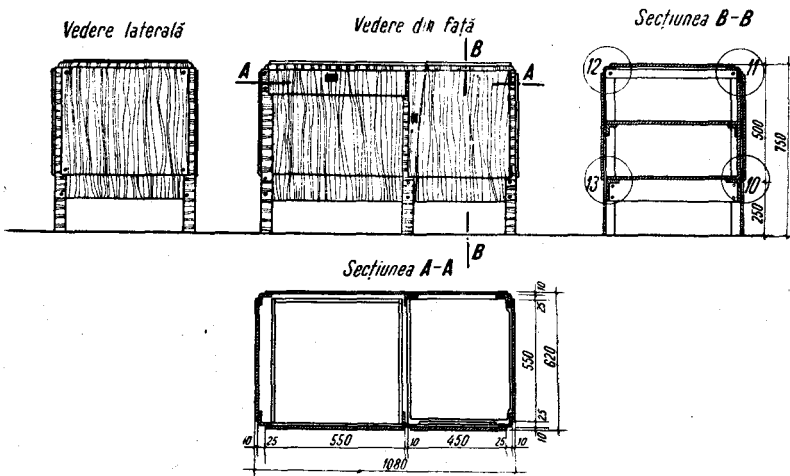


Fig. 9 — Masa de lucru. Vederi și secțiuni

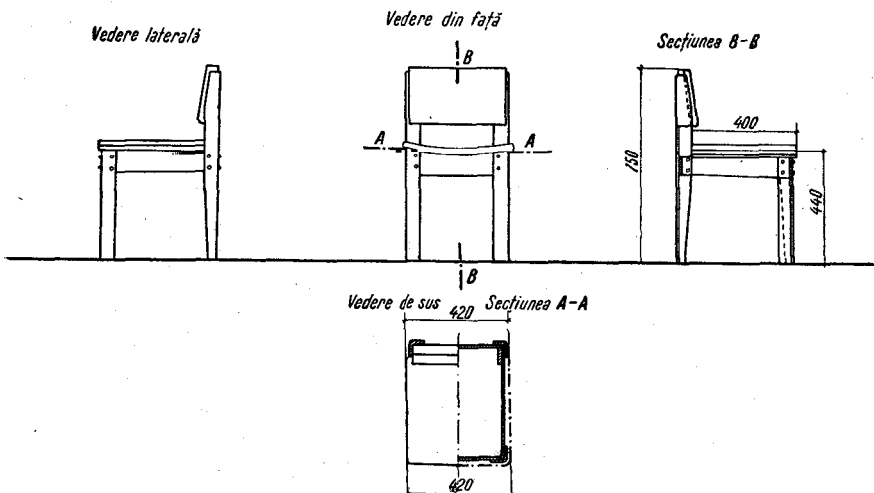


Fig. 10 — Scaun tapisat. Vederi și secțiuni

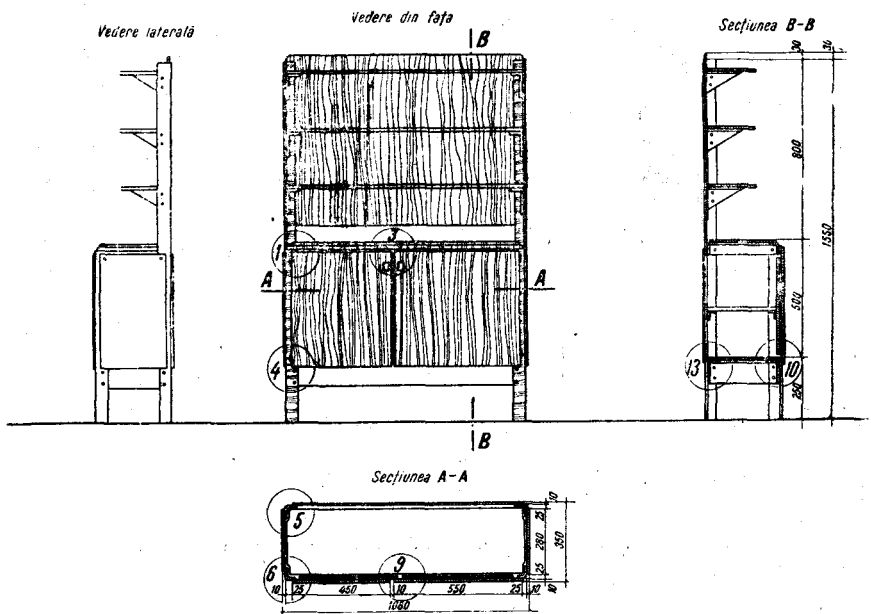


Fig. 11 — Biblioteca. Vederi și secțiuni

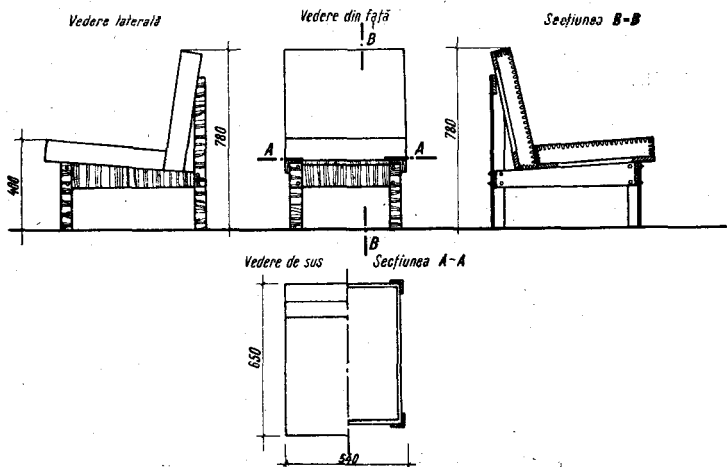


Fig. 12 — Fotoliu. Vederi și secțiuni

II. CONSTRUCȚIE (Fig. 13—16), MATERIALE

Din punct de vedere constructiv, soluția adoptată reprezintă o noutate, neșemnalată pînă în prezent în literatura de specialitate universală. Aceasta constă în utilizarea unei structuri din corniere stratificat-mulate, din furnire comune, formată dintr-un cadru superior, unul inferior, legate între ele prin lezene-picioare. Asamblarea elementelor cadrului se face cu șuruburi cu piuliță capsulate (capetele și piulițele fiind nichelate).

Panourile fixe din placaje de 8 mm, grosime, confecționate din specii de foioase moi, sînt solidarizate pe cadru de asemenea cu șuruburi cu piulițe.

Montarea și funcționarea ușilor este realizată prin intermediul unor piese metalice speciale. Piesele metalice de asamblare sînt arătate în pl. 17.

Pentru definitivarea structurii ușilor s-au ales două variante astfel :

— o variantă, cu rame din PFL dublu placate cu placaj obișnuit (5 mm), sau PFL, la ușile de dimensiuni mari, iar la ușile mici din placaj sau PFL de 8... 10 mm grosime,

— variantă cu panouri din placaje de 8—10 mm dublu furniruite.

Cadrele din cornier sînt menținute și la mobilierul de șezut, cu excepția scaunelor la care cornierele stratificate-mulate sînt folosite numai ca picioare.

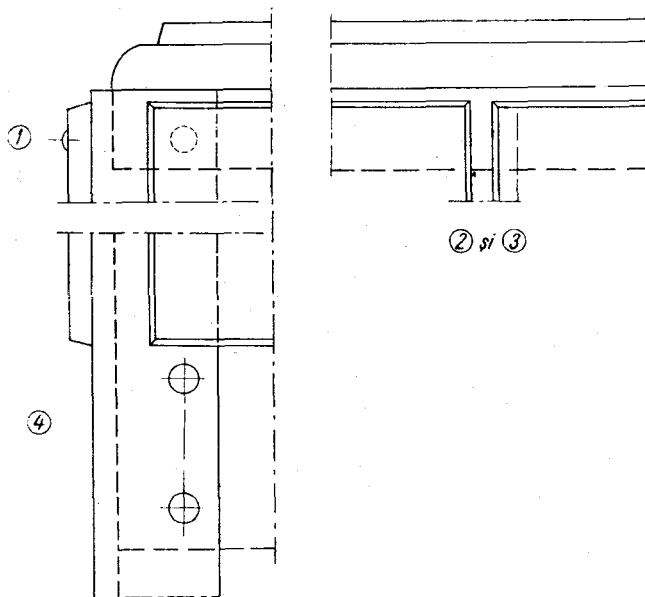


Fig. 13-16 — Detalii

Panourile sînt furniruite cu furnirul așezat longitudinal, iar cornierele verticale cu furnirul așezat orizontal.

Exteriorul este furniruit cu nuc și lustruit „oglină”, iar interiorul cu paltin semilustruit.

Ansamblul este tratat într-o linie modernă dar plăcută și caldă.

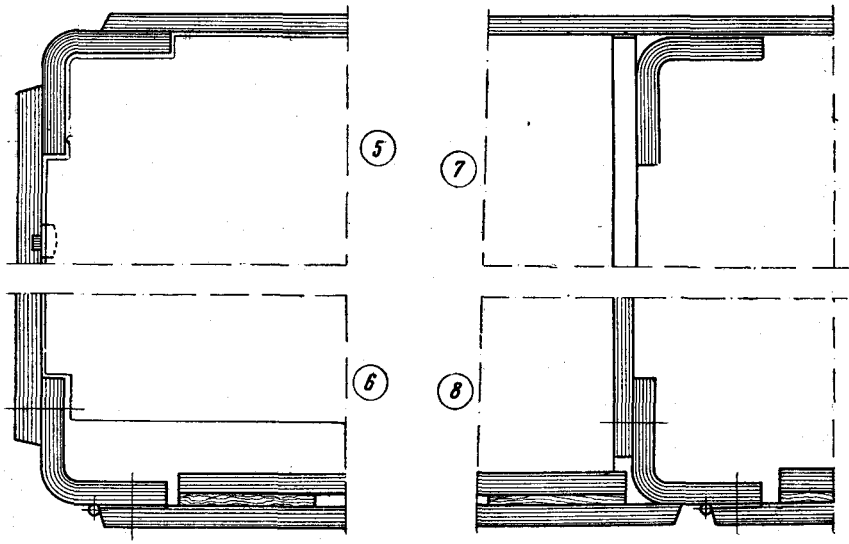


Fig. 14

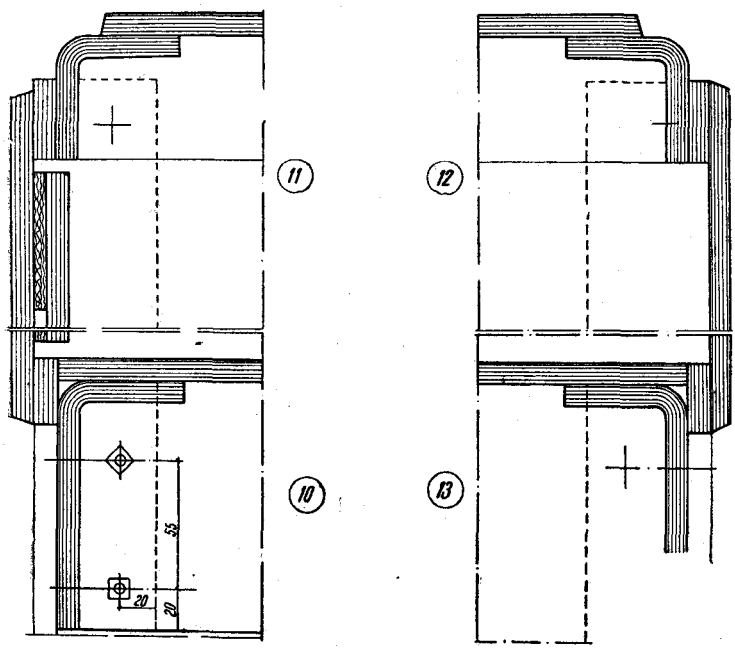


Fig. 15

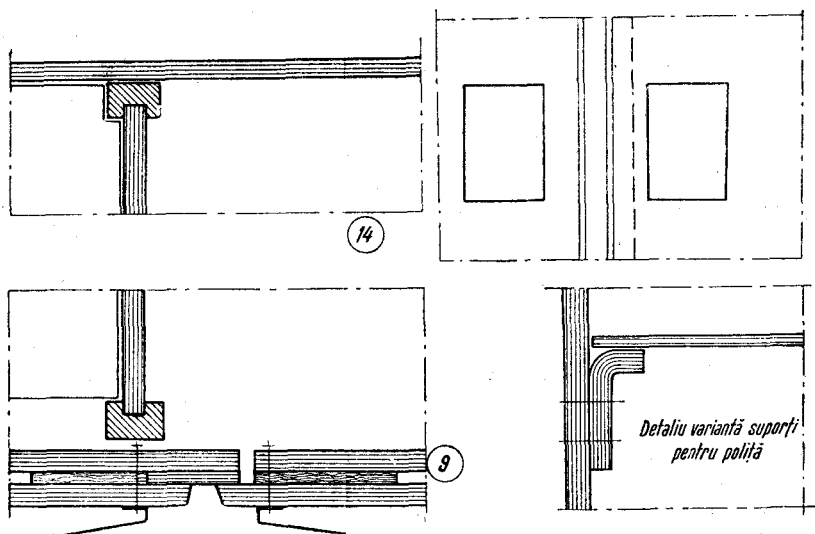


Fig. 16

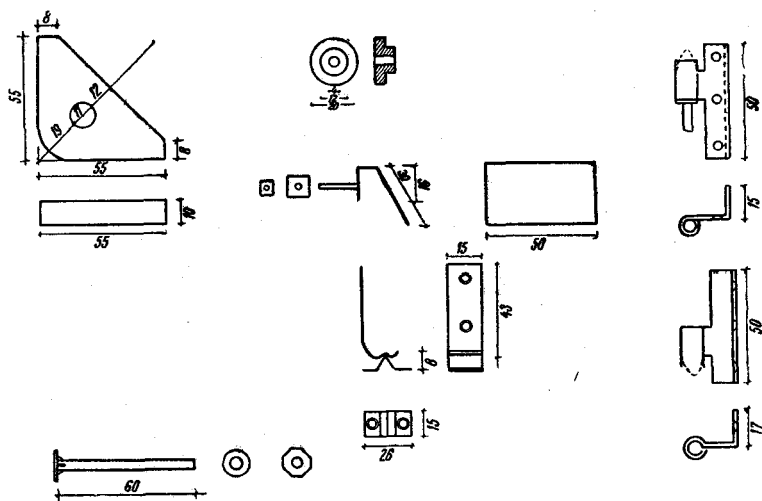


Fig. 17 — Piese metalice de asamblare

Consumurile de material sînt indicate în tabelul 2.

Din table rezultă :

—prin procedeul cu cadre din corniere stratificat-mulate și panouri din placaj, consumul absolut de masă lemnoasă este cu 68,5% mai redus decît la dormitorul „București” (0,942 m³ la dormitorul „București” și 0,315 m³ la dormitorul „Cornier”, var. I).

Consumuri de materiale la garnitura complexă „Cornier” comparativ cu piese similare ale garniturii „București”

Materii prime	Consumuri						Total Cornier
	Dormitor		Camera de tineret	Camera de lucru	Sufragerie	Camera combinată	
	București	Cornier					
Cherestea (m ³):							
fag, var. I	0,328	0,007	0,010	0,021	0,062	0,037	0,137
fag, var. II	—	0,015	0,015	—	—	—	0,030
fag, var. III	—	0,015	—	—	—	—	0,015
rășin., var. I	0,284	0,065	0,075	0,039	0,025	0,056	0,260
rășin., var. II	—	0,070	0,045	—	—	—	0,115
rășin., var. III	—	0,084	—	—	—	—	0,084
paltin, var. I	—	0,001	—	0,007	—	—	0,008
paltin, var. II	—	0,0005	0,003	—	—	—	0,0035
paltin, var. III	—	0,0010	—	—	—	—	0,0010
Placaj (m ³):							
tei 8 mm, var. I	—	0,071	0,168	0,076	0,054	0,066	0,435
tei 8 mm, var. II	—	0,139	0,109	—	—	—	0,248
tei 8 mm, var. III	—	0,174	—	—	—	—	0,174
tei 5 mm, var. I	—	0,004	0,004	—	—	0,004	0,012
tei 5 mm, var. II	—	0,008	0,004	—	—	—	0,012
tei 5 mm, var. III	—	0,008	—	—	—	—	0,008
fag 5 mm, var. I	0,063	0,035	0,023	0,002	0,0011	0,025	0,096
fag 5 mm, var. II	—	0,048	0,024	—	—	—	0,072
fag 5 mm, var. III	—	0,048	—	—	—	—	0,048
Furnir (m ²):							
fag, var. I	22,03	105,80	99,53	85,82	65,5	129,60	486,25
fag, var. II	—	151,02	126,88	—	—	—	277,90
fag, var. III	—	184,12	—	—	—	—	184,12
nuc, var. I	14,87	25,06	21,03	17,44	14,26	26,97	104,76
nuc, var. II	—	33,78	27,14	—	—	—	60,92
nuc, var. III	—	40,07	—	—	—	—	40,07
paltin, var. I	—	11,13	10,48	8,65	7,20	13,55	51,01
paltin, var. II	—	20,54	14,79	—	—	—	35,33
paltin, var. III	—	21,56	—	—	—	—	21,56
PAL (m ³)	0,241	—	—	—	—	—	0,241

**НОВЫЕ МОДЕЛИ МЕБЕЛИ СДЕЛАННЫЕ
ИЗ СЛОИСТОЙ ФАНЕРЫ, ПАНЕЛЕЙ
(КОМПЛЕКСНАЯ ГАРНИТУРА »КОРНИЕР«)**

КЛ. ЛЭЗЭРЕСКУ, Н. МЭРГИТАН, и П. ИОНЕСКУ

Комплексная гарнитура »Корниер» была выработана с целью выполнения мебели простого устройства, которая могла изготовляться автоматически. При разработке гарнитуры мебели, предназначенной для квартир, состоящих из 3 комнат, имелось в виду следующее: использование структуры из профилей слоистого строения, собранной при помощи

капсульных гаечных болтов : наложение на эту структуру панелей из толстой фанеры, или филенки из толстой фанеры или же фанерной рамы Д.В.П, двойного плакажа или Д.В.П ; разработка металлических деталей для крепления панелей на структуре из уголков и разрешение вопросов в связи с практичностью и эстетичностью деталей гарнитуры для получения модной архитектуральной линии.

NEUE MÖBELMODELLE MIT GEFÜGE (STRUKTUR)
AUS SCHICHTFURNIERECKSTÜCKEN
UND DICKEN SPERRHOLZPLATTEN
(KOMPLETTE GARNITUR „CORNIER“)

CL. LAZĂRESCU, N. MĂRGHITAN, P. IONESCU

Die komplexe Garnitur „Cornier“ ist zwecks Verwirklichung einer sehr einfachen Struktur, welche in einem anatomischen Herstellungslauf ausgeführt werden kann, entworfen worden. Beim Entwurf der für dreizimmerige Wohnungen bestimmten Garnitur waren folgende Ziele verfolgt : Anwendung einer Struktur aus, mit gekapselten Muttern versehenen Schrauben zusammengesetzten Formschichtprofilen ; Anbringen von dicken Sperrholzplatten, oder mit doppelten Sperrplatten oder Holzfasernplatten überdeckten Rahmen aus Holzfasernplatten ; Entwurf von Metallzubehören für die Zusammenstellung der Platten auf die Struktur aus Eckstücken und funktionale und ästhetische Lösung der Möbelstücke der Garnitur zwecks Schaffung einer modernen architektonischen Linie.

NEW TYPES OF FURNITURE STRUCTURED FROM STRATIFIED
CORNER VENEERS AND PANELS OF THICK PLYWOOD
(COMPLEX SET „CORNIER“)

CL. LAZĂRESCU, N. MĂRGHITAN, P. IONESCU

The complex set „Cornier“ has been devised in order to realize a very plain structure to be automatically assembled. The devising of this set for a three room apartment had in view : the utilization of a structure made of stratified-moulded profiles assembled with screws with capsulated nuts ; application on the structure of thick plywood panels or fibre board frames (prefabricated), doubly veneered with plywood or fibre board ; devising of metal contrivances for panel-assembling to the corner wood structure and finding functional and esthetic solutions for the different pieces, in view of realizing a modern style.